



MAS UNIČOVSKO, O.P.S.

STRATEGIE KOMUNITNĚ VEDENÉHO MÍSTNÍHO ROZVOJE

MAS UNIČOVSKO 2021 - 2027



Datum zpracování (duben, 2021)

Verze č. 1

Dne 28.4.2021 schválil (odpovědný orgán): Valná hromada MAS Uničovsko



EVROPSKÁ UNIE
Evropský fond pro regionální rozvoj
Integrovaný regionální operační program



MINISTERSTVO
PRO MÍSTNÍ
ROZVOJ ČR

Koncepční část



EVROPSKÁ UNIE
Evropský fond pro regionální rozvoj
Integrovaný regionální operační program



MINISTERSTVO
PRO MÍSTNÍ
ROZVOJ ČR

Obsah

1. Popis území působnosti MAS a popis zahrnutí komunity do tvorby strategie.....	5
1.1 Vymezení území působnosti MAS pro realizaci SCLLD v období 2021–2027	6
1.1.1 Stručná socioekonomická charakteristika území působnosti MAS.....	6
1.2 Mapové zobrazení území působnosti MAS	10
1.3 Popis zahrnutí komunity do tvorby strategie	11
1.3.1 Popis historie a zkušeností MAS.....	11
1.3.2 Popis zapojení komunity a relevantních aktérů místního rozvoje do tvorby SCLLD	12
1.3.3 Odkaz na úložiště záznamů	12
2. Analytická část.....	13
2.1 Analýza rozvojových potřeb a rozvojového potenciálu území působnosti MAS.....	13
3. Strategická část.....	17
3.1 Strategický rámec.....	17
3.1.1 Vize	17
3.1.2 Strategické cíle	17
3.1.3 Specifické cíle a opatření Strategického rámce.....	19
3.2 Vazba na Strategii regionálního rozvoje ČR 21+.....	25
3.3 Popis integrovaných rysů strategie	31
4. Implementační část	35
4.1 Popis řízení včetně řídicí a realizační struktury MAS.....	35
4.2 Popis animačních aktivit.....	37
4.4 Popis monitoringu a evaluace strategie	37
4.4.1 Indikátory na úrovni strategických cílů Strategického rámce SCLLD.....	38
5. Povinná příloha – Čestné prohlášení.....	39



EVROPSKÁ UNIE
Evropský fond pro regionální rozvoj
Integrovaný regionální operační program



MINISTERSTVO
PRO MÍSTNÍ
ROZVOJ ČR

Seznam tabulek

Tabulka 1 Seznam obcí, ve kterých bude realizována strategie MAS Uničovsko.....	6
Tabulka 2 Seznam obcí, ve kterých bude realizována strategie	6
Tabulka 3 Zapojení komunity do tvorby strategie SCLLD	18
Tabulka 4 Analýza rozvojových potřeb.....	14
Tabulka 5 Schéma hierarchie cílů a opatření SCLLD	22
Tabulka 6 Naplňování SRR ČR 21+ prostřednictvím opatření Strategického rámce SCLLD	25
Tabulka 7 Matice integrovaných rysů SCLLD MAS Uničovsko 21+	31
Tabulka 8 Indikátory na úrovni strategických cílů SCLLD	38

Seznam obrázků

Obrázek 1 Území působnosti MAS Uničovsko s vyznačením hranic obcí.....	10
Obrázek 2 Území působnosti MAS Uničovsko v kontextu regionů NUTS2 a NUTS3.....	11
Obrázek 3 Organizační struktura MAS Uničovsko	36
Obrázek 4 Organizační struktura schéma kanceláře MAS Uničovsko	36



EVROPSKÁ UNIE
Evropský fond pro regionální rozvoj
Integrovaný regionální operační program



MINISTERSTVO
PRO MÍSTNÍ
ROZVOJ ČR

1. Popis území působnosti MAS a popis zahrnutí komunity do tvorby strategie

Strategie komunitně vedeného místního rozvoje (dále jen strategie, SCLLD) MAS Uničovsko vznikla komunitním způsobem, spoluprací všech aktérů z území na principu partnerství s ohledem na možnosti aplikování metody LEADER.

Při zpracování strategie MAS Uničovsko se vycházelo z následujících základních principů:

1. Strategie je připravována transparentně a se znalostí místní situace.
2. Zcela základní je uplatnění principu „zdola nahoru“, do přípravy i realizace strategie je aktivně zapojen široký okruh místních aktérů, zainteresovaných stran, reprezentantů různých zájmových skupin a sektorů, což posiluje opodstatněnost předkládaných návrhů. Pro nové programové období 2021 – 2027 se předpokládá prohloubení místního partnerství, které jednak napomáhá vytvořit závazek pro naplňování strategie ze strany místních aktérů a může napomoci i při řešení dalších rozvojových snach v území. Cílem je zvýšit kapacitu místního partnerství a vytvořit místo pro nové náměty a motor pro rozvoj území. Hledají se místní zdroje pro naplňování strategie rozvoje.
3. Důraz je kladen na rozšíření partnerství, včetně hledání možností partnerství mezi venkovským prostorem a městem Uničovem, které jsou přirozeným centrem, kam řada lidí z menších obcí dojíždí za prací nebo za službami.
4. Při tvorbě strategie se prolíná zpracování komunitní i expertní, neboť je potřeba lidem přímo vysvětlovat možnosti obcí, kapacitu území, lidí, financí atd. Bez diskuse s vysvětlením ze strany odborníků a bez osvěty veřejnosti může docházet k nereálným návrhům.
5. Požadovány jsou integrované a vícesektorové akce, inovační přístup – nalézání nových řešení problémů venkovských regionů, mezinárodní a národní spolupráce a vytváření sítí včetně výměny zkušeností.
6. Strategické materiály musí být připraveny v podobě a kvalitě, která umožní nejvyššímu rozhodovacímu orgánu MAS, jenž schvaluje finální verzi znění strategie, informované a odpovědné rozhodnutí.
7. Strategie je zaměřená (zacílená) na řešení konkrétních významných problémů, rozvojového potenciálu, inovací se zohledněním integrovaného dlouhodobého rozvoje území působnosti MAS v širokém spektru potřeb společnosti i prostředí.
8. Strategii MAS nelze připravovat izolovaně: jsou zohledněny relevantní strategie existující v územní působnosti MAS – územně-plánovací dokumentace obcí, strategické a další koncepční dokumenty obcí (např. Programy obnovy venkova, koncepce odpadového hospodářství, komunitní plány sociálních služeb atd.), strategické dokumenty dobrovolných svazků obcí, plány péče o zvláště chráněná území (zejména velkoplošná), strategické dokumenty rozvoje firem, neziskových organizací apod. Ohled je brán také na strategické dokumenty vyšších územně-správních celků, včetně ohledu na strategický rámec EU v části Programových rámců. Nelze opomenout ani krajské dokumenty (oblast odpadů, sociální oblast, školství atd.)



EVROPSKÁ UNIE
Evropský fond pro regionální rozvoj
Integrovaný regionální operační program



MINISTERSTVO
PRO MÍSTNÍ
ROZVOJ ČR

1.1 Vymezení území působnosti MAS pro realizaci SCLLD v období 2021–2027

Území MAS Uničovsko se nachází v tzv. regionu soudržnosti NUTS II Střední Morava, přesněji v severovýchodní části Olomouckého kraje, v okrese Olomouc a správním území obce s rozšířenou působností Uničov. Jedná se o periferní region kraje při hranici s krajem Moravskoslezským, ze západní strany vymezený Nízkým Jeseníkem.

Tabulka 1 Seznam obcí, ve kterých bude realizována strategie MAS Uničovsko

Název obce	Počet obyvatel k 31. 12. 2019	Rozloha (ha)
Uničov	11335	4827,8
Nová Hradečná	771	1139,6
Troubelice	1883	1884,9
Paseka	1297	2283,6
Lipinka	199	248,8
Újezd	1456	1859,5
Šumvald	1632	2101,3
Medlov	1613	3128,6
Dlouhá Loučka	2004	2662,0
CELKEM	22190	20136,0

Zdroj: Data ČSÚ pro MAS: https://www.czso.cz/csu/czso/data_pro_mistni_akcni_skupiny_mas

Tabulka 2 Seznam obcí, ve kterých bude realizována strategie – Příklad z ISKP14+

Kód obce	Název obce	NUTS4/LAU1 (okres)	Počet obyvatel k 31. 12. 2019	Rozloha obce (km ²)
505587	Uničov	CZ0712	11335	48,28
552381	Nová Hradečná	CZ0712	771	11,40
505293	Troubelice	CZ0712	1883	18,85
504785	Paseka	CZ0712	1297	22,84
540005	Lipinka	CZ0712	199	2,49
505501	Újezd	CZ0712	1456	18,60
505218	Šumvald	CZ0712	1632	21,01
552372	Medlov	CZ0712	1613	31,29
501476	Dlouhá Loučka	CZ0712	2004	26,62

Zdroj: Žádost o kontrolu dodržování standardů MAS, ISKP14+

1.1.1 Stručná socioekonomická charakteristika území působnosti MAS

Obyvatelé území MAS

Území MAS je charakteristické většinovým podílem větších obcí (tj. obcí od 1 000 do 2 000 obyvatel). Výjimku v území MAS tvoří obec Nová Hradečná (do 1 000 obyvatel), obec Lipinka (do 500 obyvatel) a město Uničov, které má naopak více než 2 000 obyvatel.

Z historického hlediska počet obyvatelstva v zájmovém území nikdy nedosahoval vyšších čísel, ve 20. století se během první i druhé světové války počet obyvatel změnil jako v každém městě, zvláště jako v každém sudetském městě. A to zejména z důvodu odsunutí německého obyvatelstva. Tento pokles byl také způsoben odchodem obyvatel české národnosti, jelikož zde nebyla žádná perspektiva do budoucna z hlediska práce a bydlení. V blízkém okolí se nenacházel žádný větší průmyslový podnik a



EVROPSKÁ UNIE
Evropský fond pro regionální rozvoj
Integrovaný regionální operační program



MINISTERSTVO
PRO MÍSTNÍ
ROZVOJ ČR

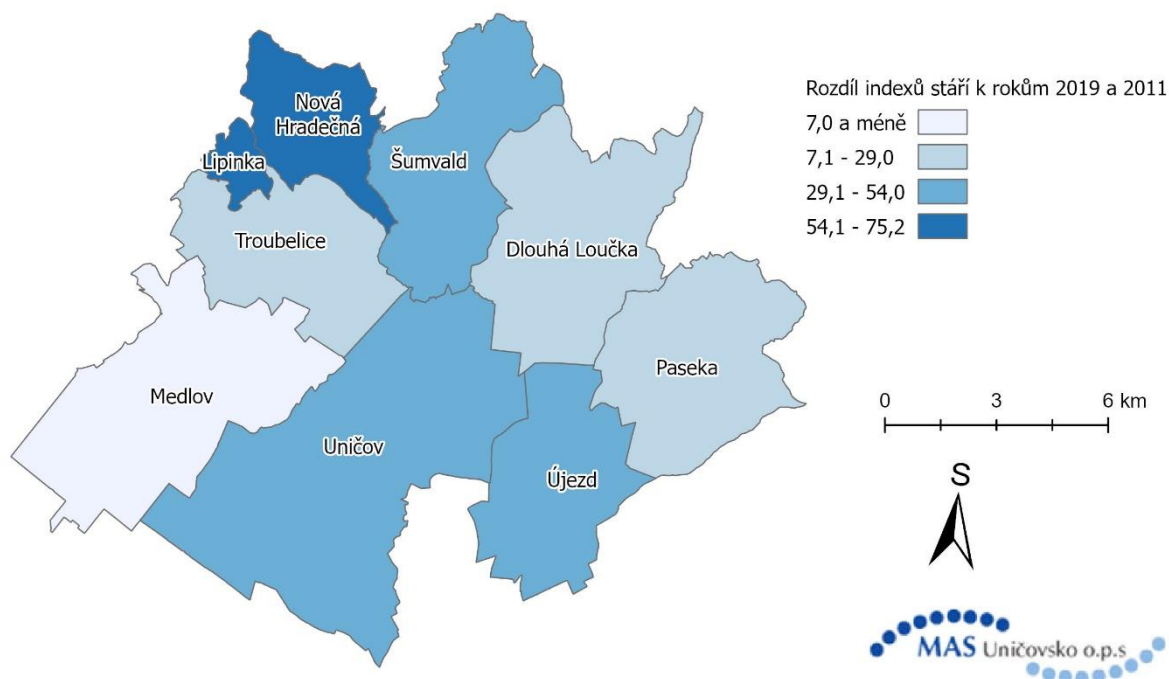
zemědělství neprosperovalo. Ovšem v roce 1948 byla zahájena výstavba průmyslového závodu Uničovských strojíren a tím byla nastartována místní ekonomika a vývoj území. Ovšem v 90. letech začal počet obyvatel mírně klesat z důvodu úpadku Uničovských strojíren a z vyššího míry vystěhovalých obyvatel z regionu mezi lety 1985 až 1995. Nicméně ani rok 2003, ve kterém firma Miele otevřela v Uničově výrobní závod, nenastartoval nárůst obyvatel a zmíněný rychlý nárůst počtu obyvatel byl v průběhu vystřídán **trvalým poklesem**.

V současné době lze u místní populace zaznamenat **kontraurbanizované smýšlení**.

Vývoj počtu obyvatel v zájmových obcích od roku 1950

Název obce	1950	1961	1970	1980	1991	2001	2011	2019
Dlouhá Loučka	2 129	2 190	2 143	2 031	1 862	1 876	1 868	2004
Lipinka	261	305	318	273	218	212	198	199
Medlov	1 653	1 761	1 616	1 515	1 424	1 525	1 496	1613
Nová Hradečná	726	811	771	775	746	762	787	771
Paseka	1 408	1 103	1 006	1 136	1 145	1 152	1 243	1297
Šumvald	1 575	1 689	1 627	1 664	1 686	1 755	1 664	1632
Troubelice	1 505	1 829	1 783	1 779	1 716	1 799	1 840	1883
Uničov	5 764	9 072	11 321	12 270	12 831	12 466	11 659	11335
Újezd	1 487	1 506	1 431	1 390	1 260	1 334	1 341	1456

Zdroj: ČSÚ. Historický lexikon obcí 1869–2011, ČSÚ. MOS – Městská a obecní statistika, 2021



Data: ARCDATA PRAHA, ZÚ, ČSÚ (2014): ArcČR 500 - digitální geografická databáze, verze 3.2. www.arcdata.cz/;
 ČSÚ, MOS – Městská a obecní statistika, www.vdb.czso.cz/mos/;
 ČSÚ, Sčítání lidu, domů a bytů, www.czso.cz/csu/czso/scitani-lidu-domu-a-bytu/; vlastní zpracování

Rozdíl indexu stáří v obcích MAS Uničovsko v roce 2019 a 2011



EVROPSKÁ UNIE
 Evropský fond pro regionální rozvoj
 Integrovaný regionální operační program



MINISTERSTVO
 PRO MÍSTNÍ
 ROZVOJ ČR

Technická infrastruktura

Zajištění elektrické energie pro dané území je v současné době dostačující a jsou zajištěny i případné požadavky na zvýšení počtu připojených i jejich odběru. V rámci jednotlivých obcí vyznívají problémy s kvalitou veřejného osvětlení, které zároveň není v současné době osazeno úspornými světly, či se nenachází u nových lokalit výstavby.

Realizace vodovodu není ještě provedena v Šumvaldě. V dalších obcích se v budoucnu uvažuje o napojení nových rozvojových lokalit.

V souvislosti s rozvojem sídel, který s sebou nese zvyšující se potřebu pitné i užitkové vody pro obyvatele i podniky v regionu, vyvstává následně potřeba adekvátně nakládat s odpadní vodou. V regionu dochází **k úbytku podzemních zdrojů zvláště pitné vody** její potřebou, ale zároveň dochází k jejímu znečišťování nedostatečným odkanalizováním a úpravou na ČOV.

Plynofikovány jsou všechny obce území, ale zájem o napojení obyvatel se liší.

Nevyhovující situace je v oblasti budování kanalizací a čistíren odpadních vod. Kanalizace s napojením na ČOV zcela chybí v obcích Lipinka, Nová Hradečná a v místních částech Uničova – Benkov, Střelice, Renoty, Dětrichov, Nová Dědina, Horní a Dolní Sukolom. Obec Troubelice předpokládá odkanalizování místních částí Lazce a Dědinka. Obec Paseka zamýšlí připojení nových lokalit a rekonstrukci některých starších částí kanalizace. Obec Újezd uvažuje o intenzifikaci ČOV rovněž pro možné napojení nových lokalit.

Dopravní infrastruktura

Hustota silniční sítě je dostačující, dostupnost hlavních silničních tahů je přiměřená (cca 16 km). nejvytíženějšími silničními tahy jsou příjezdy do Uničova a na silnici II/444 v úseku Uničov – Šternberk, NII/446 v úseku Olomouc – Uničov a II/449 v úseku Uničov – Litovel, který představuje napojení na R35. **Nedostačující je však technický stav silnic** II. a III. tříd, potažmo místních komunikací vedoucích přes obce, který je způsoben zvyšující se dopravní zátěží těchto komunikací, nedostatkem financí a vlivy zimního období.

Se zvyšující se dopravní zátěží vzrůstá **potřeba realizace bezpečnostních opatření**, jako jsou chodníky, přechody pro chodce, kruhové objezdy, ostrůvky či zpomalovací semaforey. Prioritou budou opravy komunikací a realizace bezpečnostních prvků, které zajistí plynulost dopravy bez vzniku krizových situací.

Hospodářství

Struktura hospodářství území MAS Uničovsko je ovlivněna mnoha faktory, a to především historickým vývojem, přírodními podmínkami, geografickou polohou a v neposlední řadě strukturou osídlení.

Lidé často dojíždějí v rámci regionu za zaměstnání do města Uničova, jenž má největší zastoupení velkých podniků. Ty se obecně podílejí více na zaměstnanosti a vykazují vyšší ekonomickou stabilitu a zahrnují i dodávky služeb a výrobků od malých a středních podniků.

Zemědělství

Území vykazuje vysoký potenciál pro zemědělskou výrobu, která je podporována a tomuto odvětví se zde věnuje okolo 6 % ze všech ekonomických subjektů.

Současný stav území je dlouhodobě neudržitelný a je potřeba nápravy stávajícího stavu. Bylo by dobré přeorientovat stávající rostlinnou výrobu na rozsáhlých lánech polí např. na trvalé travní porosty s volným chovem dobytka, zvýšení produkce místních výrobků z těchto zvířat, čímž se rozšíří nabídka



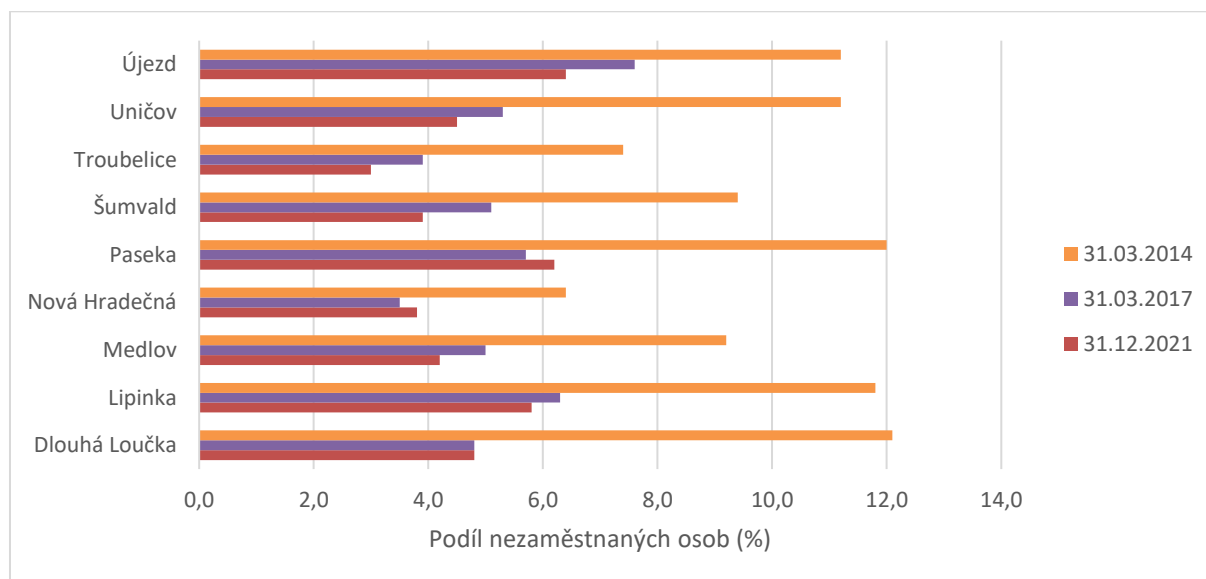
EVROPSKÁ UNIE
Evropský fond pro regionální rozvoj
Integrovaný regionální operační program



MINISTERSTVO
PRO MÍSTNÍ
ROZVOJ ČR

regionálních produktů a zvýší se rovněž povědomí o regionu a v návaznosti na to i možnosti rozvoje cestovního ruchu a zvýšení zaměstnanosti.

Zaměstnanost



Zdroj: Statistiky nezaměstnanosti z územního hlediska. Integrovaný portál MPSV

Podnikatelská aktivita v průmyslu a v zemědělství v regionu MAS Uničovsko k 31.12.2020

Název obce	Podnikatelská aktivita			Celkem počet obyvatel (31.12.2019)	Počet podnikatelských subjektů na 1000 obyvatel
	celkem	v průmyslu	celkem v zemědělství		
Dlouhá Loučka	205	39	29	2 004	102
Lipinka	24	8	2	199	121
Medlov	148	27	15	1 613	92
Nová Hradečná	73	18	4	771	95
Paseka	118	27	25	1 297	91
Šumvald	117	15	10	1 632	72
Troubelice	199	31	19	1 883	106
Uničov	1 075	167	42	11 335	95
Újezd	134	32	11	1 456	92
MAS Uničovsko	2 093	364	157	22 190	92

Zdroj: ČSÚ. MOS – Městská a obecní statistika, 2021

Podnikatelská aktivita v regionu MAS Uničovsko ke konci roku 2020 dosáhla téměř k 2100 subjektů, přičemž velké zastoupení bylo v průmyslu (364 subjektů). Pro srovnání koncentrace podnikatelských objektů v regionu bylo využito přepočtu aktivních podnikatelských subjektů na 1000 obyvatel. Největší koncentrace průmyslové podnikatelské aktivity je v obci Uničov a nejmenší v Lipince.



EVROPSKÁ UNIE
Evropský fond pro regionální rozvoj
Integrovaný regionální operační program



MINISTERSTVO
PRO MÍSTNÍ
ROZVOJ ČR

Vodní režim krajiny

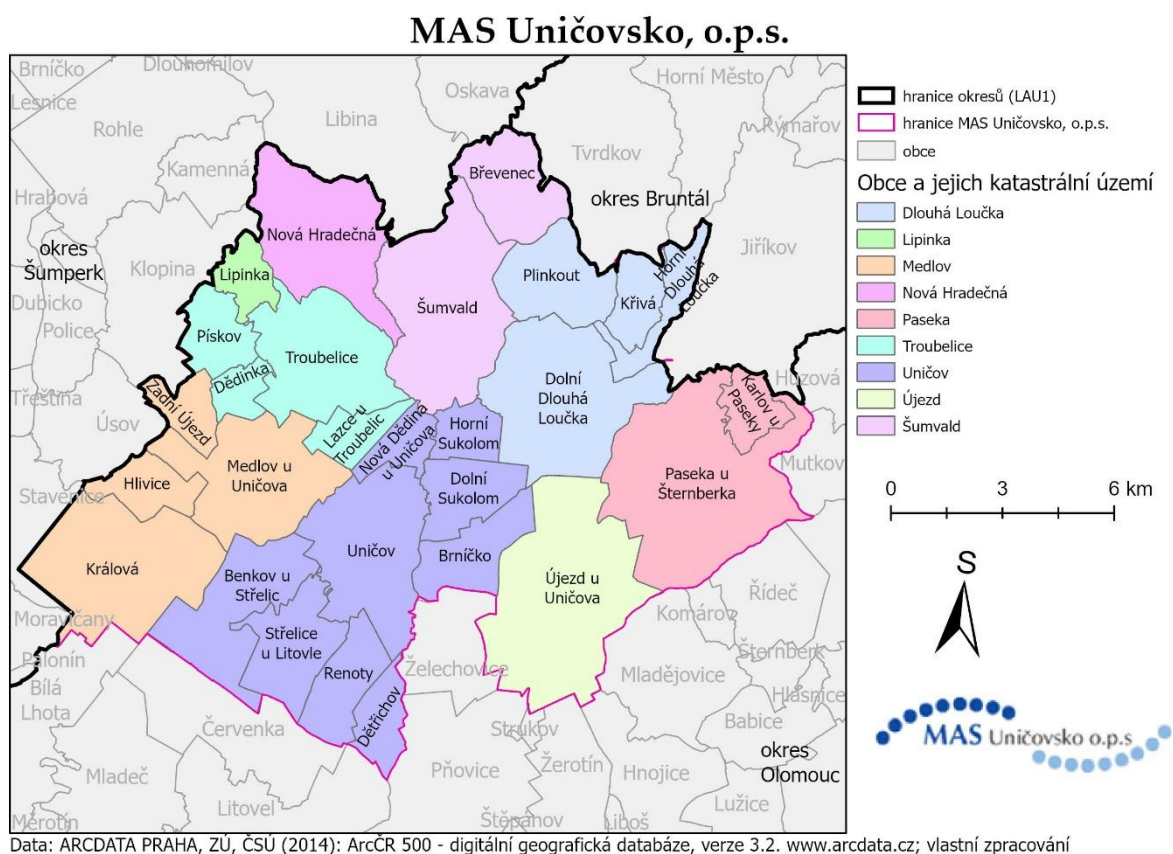
Kvalita pitné vody, již je zásobováno území MAS Uničovsko, **splňuje** dle pravidelně prováděných rozborů všechny předepsané **hygienické požadavky na pitnou vodu**. Z ohlasů starostů však vyplývá, že se její zásoba snižuje, vzhledem k narůstajícímu počtu připojených obyvatel a v nejbližší době bude nutné hledat nové zdroje pro hromadné zásobování území.

Významné krajinné prvky a ochrana přírody

Při porovnání dat o území obcí v roce 2012 a na konci roku 2020 lze dojít ke skutečným, jež výrazně ovlivnily skladbu pozemků v regionu. Výměra orné půdy se snížila o 250 ha, i přesto ovšem stále platí přetrvávající potenciál v rozvoji zemědělství. Jedná se o kvalitní ornou půdu s vysokým zastoupením tříd ochrany I. a II., zvláště v katastrech obcí Medlov, Troubelice, Nová Hradečná, Šumvald, Újezd a města Uničov.

Naopak výrazný nárůst byl zaznamenán u ploch trvale travního porostu, které se zvýšily o necelých 50 ha – zejména v obci Paseka byl tento nárůst rapidní. Z níže přiložené tabulky lze také vyčíst změna v klasifikaci nezemědělských půd, jelikož oblasti lesních pozemků se zvětšily o více než 3000 ha na úkor ostatních ploch.

1.2 Mapové zobrazení území působnosti MAS



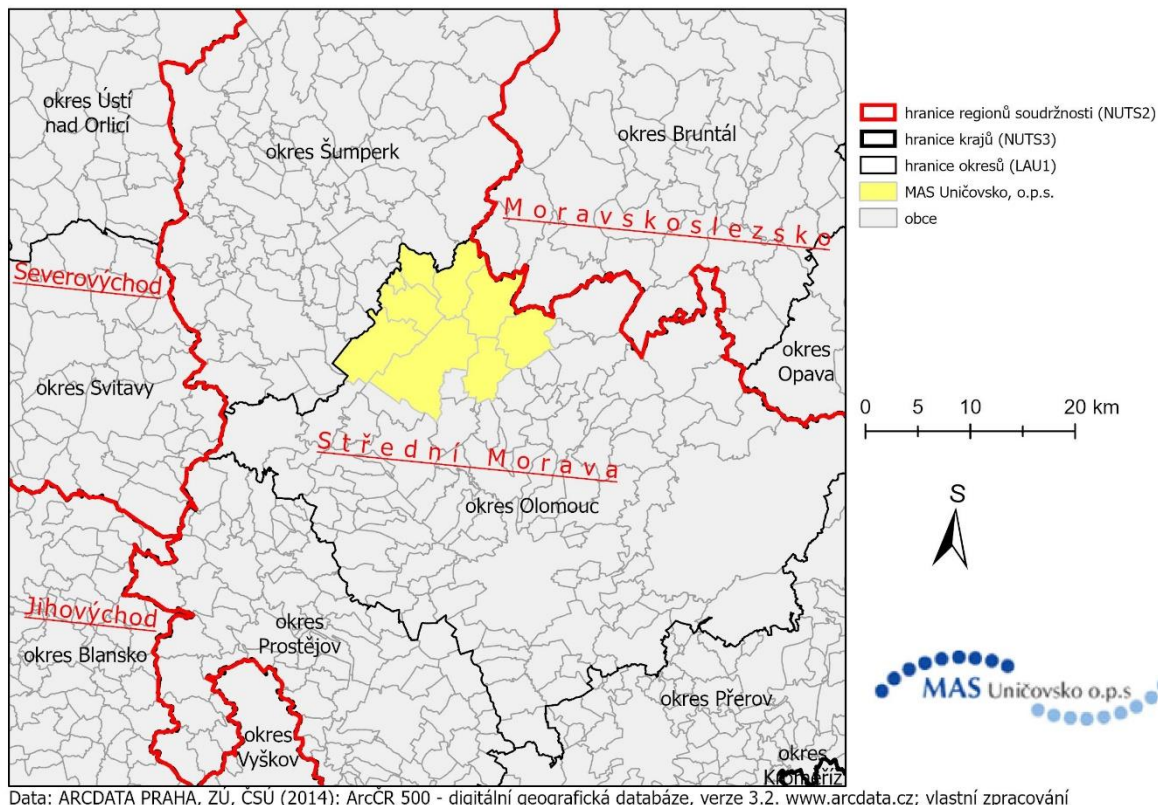
Obrázek 1 Území působnosti MAS Uničovsko, o.p.s. s vyznačením hranic obcí



EVROPSKÁ UNIE
Evropský fond pro regionální rozvoj
Integrovaný regionální operační program



MINISTERSTVO
PRO MÍSTNÍ
ROZVOJ ČR



Obrázek 2 Území působnosti MAS Uničovsko v kontextu regionů NUTS2 a NUTS3

1.3 Popis zahrnutí komunity do tvorby strategie

1.3.1 Popis historie a zkušeností MAS

V roce 2006 vznikl ze strany zájmových spolků a neziskových organizací v obci Medlov zájem o vytvoření místního partnerství, které by formálně propojilo aktivní spolky, instituce, neziskové organizace, podnikatele a jednotlivce z okolních měst a obcí. Vznikla koordinační skupina pro přípravu a zaměření příslušného svazku. Skládala se ze zástupců spolků a představitelů obcí. Koordinační skupina, která neměla žádný oficiální status, podala návrh na vytvoření místní akční skupiny na území zmíněných obcí a města s cílem získávat v následujících letech pro území finanční prostředky z evropských a českých dotačních programů a pomáhat rozvoji regionu v obcích, které nebyly zapojeny v žádných místních akčních skupinách působících v okolí. Na podzim roku 2006 se sešel přípravný výbor MAS Uničovsko ve složení zástupců místních samospráv a spolkových organizací. Byl projednán záměr vytvoření místní akční skupiny jako obecně prospěšné společnosti s názvem MAS Uničovsko, o.p.s. a dne 15.12.2006 proběhla registrace. Zakládající členové aktivně působí v MAS Uničovsko, o.p.s. dodnes.

V roce 2015 získala MAS Uničovsko, o.p.s. Osvědčení o standardizaci ze dne 7.12.2015, následně podala žádost o podporu integrované strategie zpracované na základě komunitního projednání v území (schválena 22.3.2017). Na základě schválené strategie umožnila MAS Uničovsko, o.p.s. žadatelům na svém území ve stávajícím programovém období (2014–2020) čerpat prostředky z Integrovaného regionálního operačního programu (26 640,470 tis. Kč), Programu rozvoje venkova 12 430,130 tis. Kč), Operačního programu Zaměstnanost (8 325,00 tis. Kč).

Území působnosti MAS Uničovsko, o.p.s. v programovém období 2014–2020 zahrnuje 8 obcí a 1 město. Území působnosti MAS Uničovsko, o.p.s. se v období 2021–2027 oproti období 2014–2020 nemění.



EVROPSKÁ UNIE
Evropský fond pro regionální rozvoj
Integrovaný regionální operační program



MINISTERSTVO
PRO MÍSTNÍ
ROZVOJ ČR

1.3.2 Popis zapojení komunity a relevantních aktérů místního rozvoje do tvorby SCLLD

Tabulka 3 Zapojení komunity do tvorby strategie SCLLD

Metoda zapojení	Datum (období) provedení
Individuální rozhovory se starosty obcí v území působnosti MAS ¹	16. 6. 2020 – 31. 12. 2020
Jednání FOCUS GROUP / jednání u kulatého stolu	12. 5. 2020, 19.5.2020, 24. 6. 2020, 17.3.2021
Dotazníkové a Anketní šetření na webu MAS	25. 5. – 24. 6. 2020, 15.2.2021-15.4.2021
Veřejné projednání návrhu strategie	28. 4. 2021
Sběr podnětů v rámci komunitní akce	16. 9. 2020

1.3.3 Odkaz na úložiště záznamů

Zpracování strategického dokumentu MAS je dlouhodobým komplexním procesem, na kterém se podílí velká skupina aktérů. Práce na přípravě strategie se odehrávaly v několika úrovních:

- Pracovní schůzky uvnitř MAS – manažer, předseda, místopředsedové, zaměstnanci kanceláře MAS.
- Pracovní schůzky s vnějšími poradci a sousedními a partnerskými MAS.
- Veřejná projednávání, osobní konzultace.
- Jednání pracovního výboru pro strategii – jádro tvoří členové Rady MAS a je doplněn o další důležité aktéry v území, kteří mají přehled a vliv a jsou ochotni pracovat a vnášet své podněty.
- Pracovní skupiny, kulaté stoly.

Doložení formou odkazu

Veřejné projednávání : odkaz

www.mas.unicovsko.cz/ops/cz/leader-2021-20207/strategie/

dotazníkové a anketní šetření : odkaz

<http://www.mas.unicovsko.cz/ops/cz/leader-2021-20207/zpracovani-strategie/>

pracovní skupiny (FOCUS GROUP): odkaz

<http://www.mas.unicovsko.cz/ops/cz/leader-2021-20207/zpracovani-strategie/>



EVROPSKÁ UNIE
Evropský fond pro regionální rozvoj
Integrovaný regionální operační program



MINISTERSTVO
PRO MÍSTNÍ
ROZVOJ ČR

2. Analytická část

2.1 Analýza rozvojových potřeb a rozvojového potenciálu území působnosti MAS

Analýza rozvojových potřeb a potenciálu území vychází z již dříve proběhlého územního šetření, na základě výstupů dotazníkového šetření, místního šetření se starosty a aktéry v rámci území, na základě výstupů komunitních jednání a dle informací zjištěných podrobnou analýzou území v rámci analytické části. Jednotlivé problémy a rozvojové potřeby území komplexně charakterizuje SWOT analýza území, kde se zrcadlí nejen silné a slabé stránky území MAS Uničovsko ale také příležitosti a hrozby do budoucna.

Níže jsou uvedeny problémy identifikované socioekonomickou analýzou, které následně byly seskupeny do problémových oblastí, ze kterých byly stanoveny cíle v dané problematice regionu.

- Budovy zdravotnických zařízení vyžadují snížení energetické náročnosti a modernizaci.
- Byly shledány nedostatky v třídění odpadů.
- Dlouhodobě vyšší nezaměstnanost v regionu.
- Dochází ke znečišťování a prašnosti ovzduší, například vlivem nekvalitního topiva v lokálních topeništích.
- Chybí bezpečnostní opatření v dopravě.
- Chybí propojení některých úseků prostřednictvím cyklostezek.
- Klesá množství stabilnější zemědělské půdy, jako jsou trvalé travní porosty.
- Lidé z okolních obcí musí za zaměstnáním dojíždět především do města Uničova, avšak toto vyžaduje zkvalitnění dopravní infrastruktury.
- Nedostačující technický stav některých komunikací.
- Nedostatek budov pro volnočasovou a spolkovou činnost, případně jejich nedostatečná kapacita.
- Nestabilita podnikatelské sféry v území – chybí zejména střední podniky.
- Nevyhovující situace v oblasti budování kanalizací, čistíren odpadních vod či vodovodů.
- Předpokládá se nárůst počtu zájemců o sociální služby, avšak finanční náročnost těchto služeb představuje zatížení rozpočtů obcí.
- Snižující se produkční potenciál území ve sféře zemědělství.
- Stoupající počet dlouhodobě nezaměstnaných osob.
- Školní budovy a tělocvičny vyžadují rekonstrukci.
- Turistické, přírodní a kulturní památky vyžadují neustálou péči, aby mohly sloužit cestovnímu ruchu.
- V nejbližší době bude nutné hledat nové zdroje pro hromadné zásobování území pitnou vodou.
- Velký přetlak uchazečů o jedno pracovní místo.
- Zvyšuje se zastoupení neobydlených domů.

Tyto problémy vycházející ze socioekonomické analýzy společně s identifikovanými slabými stránkami ve SWOT analýze jsou pro potřeby strategie rozděleny do problémových oblastí, které jsou vysvětleny příčinami, a na ně jsou navázány příslušné potřeby. Z těchto problémových oblastí a zjištěných potřeb byly vytvořeny specifické cíle, které dané problémy řeší.

Jako problémové oblasti byly určeny tyto:

- Nízká úroveň občanské vybavenosti.
- Zastaralá a nedostatečná infrastruktura.
- Nedostatečná péče o životní prostředí.
- Malá ekonomická výkonnost a nedostatečná tvorba nových pracovních míst.
- Nerozvinutý cestovní ruch.



Tabulka 4 Analýza rozvojových potřeb

Rozvojová potřeba	Popis potřeby pro rozvoj území
Nízká úroveň občanské vybavenosti	<p>Příčiny: Veřejné budovy, včetně škol a dalších zařízení, jsou v nevyhovujícím stavu, energeticky náročné, nebo je potřeba upravit účel jejich využití. Neodpovídající stav sportovních a kulturních zařízení, nedostatek zařízení pro volnočasové aktivity. Byly shledány nedostatky v sociální sféře sloužící znevýhodněným občanům.</p> <p>Potřeby: Zlepšení dosavadní infrastruktury sportovních zařízení a budov pro volnočasové aktivity. Zkvalitnění budov občanské vybavenosti, mateřských a základních škol, zdravotnických zařízení, realizace energeticky úsporných opatření, přizpůsobení využití budov aktuálním požadavkům. Existuje poptávka po sociálních službách, které však vyžadují kvalitní zázemí.</p> <p>Obecné cíle: Zajistit kvalitní a dostupné občanské vybavenosti v sídlech. Zvýšit kvalitu vzdělávání, modernizovat jej a podporovat jeho rozvoj. V rámci spolupráce napříč regionem zkoordinovat celkovou úroveň občanské vybavenosti.</p>
Zastaralá a nedostatečná infrastruktura	<p>Příčiny: Absence zdrojů na financování výstavby a rekonstrukce dopravní i technické infrastruktury. Nevyhovující stav dopravní i technické infrastruktury. Nedostatečně bezpečná infrastruktura sloužící chodcům.</p> <p>Potřeby: Je nutná rekonstrukce některých místních i účelových komunikací a výstavba či rekonstrukce cyklostezek a cyklotras, které slouží k dopravě za prací, do škol, na úřady apod. Obce potřebují zajistit dostatečnou technickou infrastrukturu včetně vodohospodářské. Nekvalitní chodníky, absence přizpůsobení chodcům s omezenou schopností pohybu a orientace, špatný přístup k veřejné dopravě apod. vyvolává potřebu zkvalitnění této infrastruktury.</p> <p>Obecné cíle: Dobudovat technickou a dopravní infrastrukturu, kde je to vyžadováno a zajistit její dostatečnou kvalitu. Prostřednictvím spolupráce v regionu zajistit optimální propojenost mezi obcemi, zejména napojení na větší obce.</p>



EVROPSKÁ UNIE
Evropský fond pro regionální rozvoj
Integrovaný regionální operační program

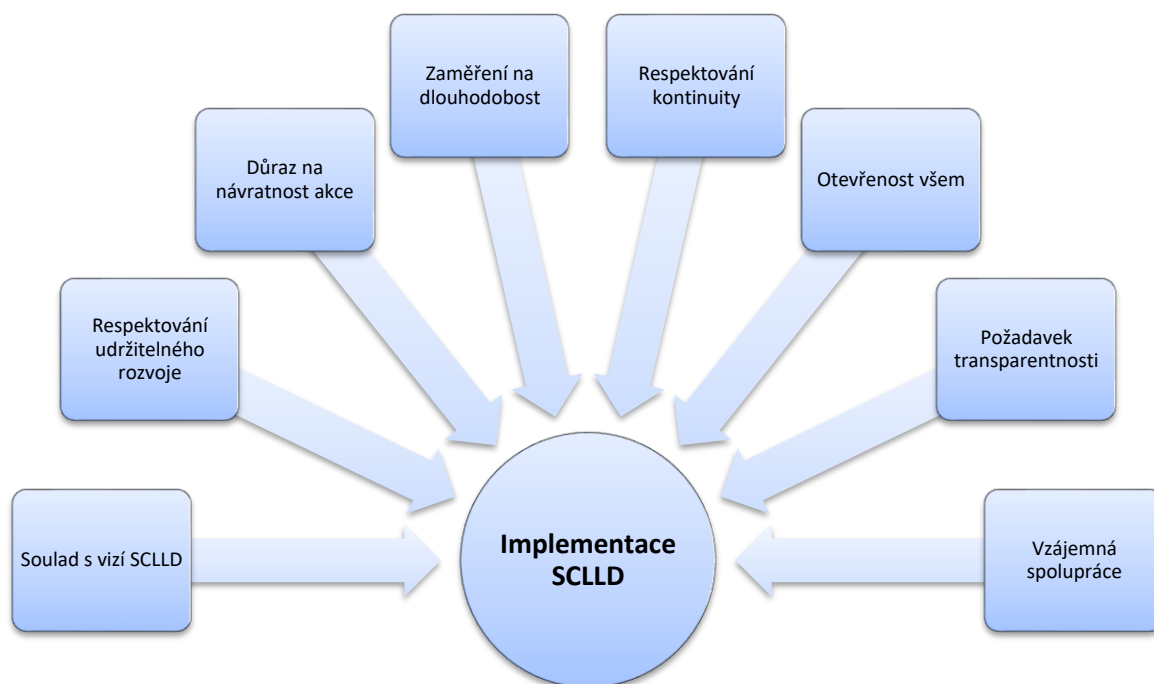


MINISTERSTVO
PRO MÍSTNÍ
ROZVOJ ČR

<p>Nedostatečná péče o životní prostředí</p>	<p>Příčiny: Nešetrná lidská činnost v sídlech a okolí sídel. Zanedbávání péče o přírodní dědictví. Narůstající produkce odpadů.</p> <p>Potřeby: Je potřeba zajistit udržitelnost přírodního dědictví. Především zemědělské subjekty vyžadují ochranu půdy a vod. Je potřeba koordinovaného a dostatečného způsobu nakládání s odpady včetně jeho separace.</p> <p>Obecné cíle: Usilovat o zlepšení stavu životního prostředí. Spolupracovat a vzájemně se v rámci regionu informovat o stavu životního prostředí v jednotlivých obcích tak, aby vzájemnou koordinací došlo ke zlepšení stavu.</p>
<p>Malá ekonomická výkonnost a nedostatečná tvorba nových pracovních míst</p>	<p>Příčiny: Nerozvinutá podpora podnikatelům (z hlediska vybavenosti, propagace atd.). Nesetkává se poptávka firem s nabídkou pracovních sil. Horší dostupnost některých míst v regionu.</p> <p>Potřeby: Firmy požadují kvalitní a kvalifikované pracovníky. Firmy potřebují vybavení na rozvoj své činnosti. Firmy uvítají další formy podpory jako je propagace a marketing, propojení se zákazníky atd.</p> <p>Obecné cíle: Zvýšit kvalitu vzdělávání, modernizovat jej a podporovat jeho rozvoj. Podpořit místní podnikatelské aktivity a v souvislosti s tím také snižovat nezaměstnanost. Postarat se o rozvoj zemědělské oblasti, zejména se zaměřením na zemědělskou produkci. Vzájemně spolu komunikovat a koordinovat propagaci regionu, snižování nezaměstnanosti či rozvoj podniků.</p>
<p>Nerozvinutý cestovní ruch</p>	<p>Příčiny: Mnohdy nákladná péče o kulturní dědictví a zájmové objekty, které z tohoto důvodu chátrají a stávají se neatraktivními. I přes dosavadní snahy prozatím ještě nedostatečně koordinované činnosti týkající se nalákání návštěvníků na území MAS. Byly zjištěny nedostatky v infrastruktuře týkající se rekreace a turismu.</p> <p>Potřeby: Je potřeba lépe koordinovat propagaci regionu a služeb, které zde jsou nabízeny. Zlepšování kvality a stavu některých služeb (ubytování, stravování, půjčovny dopravních prostředků atd.) je považováno za nutnost. Potřebou je i podpora tradičních koncertů, festivalů či jiných akcí.</p> <p>Obecné cíle: Postarat se o kulturní dědictví v regionu. Přispět k rozvoji cestovního ruchu tak, aby se zvýšil počet návštěvníků regionu a byly jim nabídnuty kvalitní služby. Společně koordinovat služby přispívající k rozvoji cestovního ruchu.</p>



Schéma vlivu principů pro rozvoj území na implementaci SCLLD



Zdroj: Vlastní zpracování



EVROPSKÁ UNIE
Evropský fond pro regionální rozvoj
Integrovaný regionální operační program



MINISTERSTVO
PRO MÍSTNÍ
ROZVOJ ČR

3. Strategická část

3.1 Strategický rámec

3.1.1 Vize

„Území MAS Uničovsko jako místo pro kvalitní život obyvatel, kteří mají dostatek pracovních příležitostí a jsou ohleduplní ke svému okolí, kteří spolupracují nejen na rozvoji svého regionu, ale rozvíjejí rovněž přátelské vztahy s okolními i vzdálenějšími regiony v rámci ČR i EU. Snaží se šetrně využívat místní zdroje a chránit je pro další generace.“

3.1.2 Strategické cíle

Při zpracování SCLLD byly určeny oblasti rozvoje území, ve kterých byla v rámci analytické části provedena dílčí SWOT analýza. Podle charakteru byly klíčové oblasti seskupeny pod třemi nastavenými strategickými cíli. Realizací SCLLD MAS Uničovsko tedy bude dosaženo následujících tří strategických cílů:

Strategický cíl č. 1	Území MAS Uničovsko bude místem pro kvalitní a plnohodnotný život obyvatel s ohledem na okolní prostředí
Strategický cíl č. 2	Udržitelný rozvoj území MAS Uničovsko
Strategický cíl č. 3	Území MAS Uničovsko pracuje a rozvíjí se

Popis strategických cílů na základě oblastí rozvoje

Strategický cíl č. 1	Území MAS Uničovsko bude místem pro kvalitní a plnohodnotný život obyvatel s ohledem na okolní prostředí
<i>Popis cíle dle oblastí rozvoje</i>	
Občanská vybavenost	Naplněním tohoto cíle se zlepší kvalita občanské vybavenosti jednotlivých obcí ve smyslu rozvoje občanské infrastruktury a aktivit občanů. Důležitou součástí realizace tohoto cíle je prostřednictvím výstavby, rekonstrukcí apod. zajištění odpovídající funkce veřejných budov, bytů a domů pro občany s potřebami. Vedle kvalitní občanské vybavenosti a dostupnosti služeb je tématem tohoto strategického cíle také rozvoj kulturního a společenského života v regionu jak zajištěním zázemí, tak podporou samotné činnosti. Součástí tohoto cíle je také péče o veřejná prostranství, což zvýší atraktivitu obcí pro místní obyvatele i návštěvníky regionu.

Vzdělávání	V rámci oblasti vzdělávání bude podpořena jednak infrastruktura ve vzdělávání, jednak samotná vzdělávací činnost, a to tak, aby došlo ke zkvalitnění vzdělávacího procesu, který v budoucnu přispěje obyvatelům k lepšímu uplatnění na trhu práce.
------------	--

Strategický cíl č. 2 Udržitelný rozvoj území MAS Uničovsko	
<i>Popis cíle dle oblastí rozvoje</i>	
Infrastruktura	K naplnění tohoto cíle chce MAS Uničovsko přispět zvýšením kvality dopravní i technické infrastruktury a vodního hospodářství. Důraz bude kladen také na to, aby dopravní infrastruktura přispěla k bezpečnějšímu přesunu obyvatel.
Příroda a krajina	Důležitým úkolem oblasti je péče o životní prostředí a krajinu na území MAS a její uchování v co nejlepším stavu i pro příští generace. K naplnění strategického cíle má v tomto případě přispět ochrana vod, kvality ovzduší, péče o zeleň, a rovněž aktivity v rámci odpadového hospodářství.
Kulturní dědictví	Na území MAS Uničovsko se nachází množství památek místního významu i oblíbených místních tradic, které je vhodné s ohledem na naplnění strategického cíle udržovat.

Strategický cíl č. 3 Území MAS Uničovsko pracuje a rozvíjí se	
<i>Popis cíle dle oblastí rozvoje</i>	
Podnikání a trh práce	Vzhledem k tomu, že region území MAS Uničovsko patří mezi území s nadprůměrnou nezaměstnaností, je logické, že jedním z cílů realizace SCLLD musí být podpora rozvoje ekonomické činnosti. Hlavním smyslem realizace a naplňování tohoto cíle je podpora a stabilizace podnikatelského prostředí v regionu (zemědělského i nezemědělského). Součástí realizace tohoto cíle je podpora vzniku sociálních podniků, které zaměstnají lidi sociálně či zdravotně znevýhodněné na trhu práce. Patří zde rovněž zvyšování kvalifikace pracovníků a zlepšování možností firem, což povede k úspěšnému uplatnění v ekonomické činnosti.
Cestovní ruch	Vzhledem k přírodním i kulturním atraktivitám nacházejícím se na území MAS zde existuje určitý potenciál v oblasti cestovního ruchu. Realizací SCLLD chce MAS Uničovsko stabilizovat nabídku cestovního ruchu a přispět tak ke zvýšení ekonomické aktivity na území ve své působnosti.
Spolupráce a komunikace	Rozvíjet území nelze bez přispění spolupráce mezi jednotlivými relevantními aktéry a vzájemné komunikace nad stavem rozvoje a jeho směřováním či výměny dosavadního know-how.

3.1.3 Specifické cíle a opatření Strategického rámce

Strategické cíle byly rozděleny do jednotlivých oblastí rozvoje, které byly zpřesněny do podoblastí. K podoblastem jsou přiřazeny specifické cíle, a ty obsahují opatření a aktivity. Vše je přehledně uvedeno v následující hierarchii.

Grafické znázornění vize SCLLD MAS Uničovsko



Zdroj: Vlastní zpracování

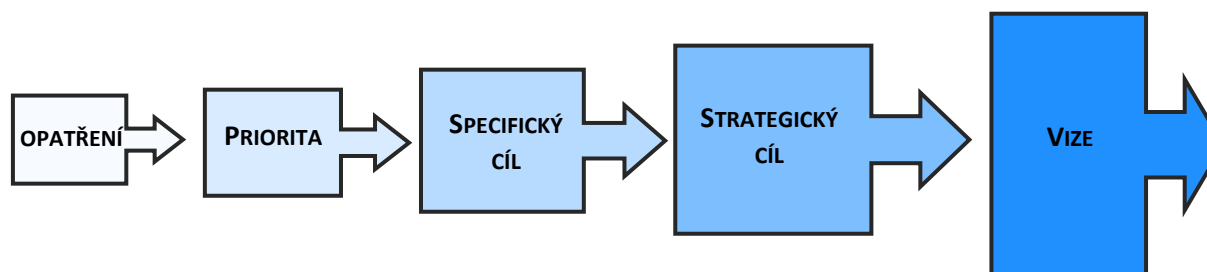
Navázání specifických cílů

Strategický cíl	Oblast rozvoje	Podoblast rozvoje	Specifický cíl
1 Území MAS Uničovsko bude místem pro kvalitní a plnohodnotný život obyvatel s ohledem na okolní prostředí	Občanská vybavenost	Občanská infrastruktura	1.1 Zajištění kvalitní a dostupné občanské vybavenosti v sídlech
		Aktivity občanů	
	Vzdělávání	Infrastruktura ve vzdělávání	1.2 Zvyšování kvality, modernizace a podpora vzdělávání
		Vzdělávací činnost	
2 Udržitelný rozvoj území MAS Uničovsko	Infrastruktura	Vodní hospodářství	2.1 Dobudování a zkvalitnění technické a dopravní infrastruktury
		Technická a dopravní infrastruktura	
	Příroda a krajina	Ochrana vod, kvalita ovzduší a půdy, péče o zeleň	2.2 Zlepšení stavu životního prostředí
		Odpadové hospodářství	
	Kulturní dědictví	Památky	2.3 Rekonstrukce kulturního dědictví
		Tradice	
3 Území MAS Uničovsko pracuje a rozvíjí se	Podnikání a trh práce	Podnikání	3.1 Podpora podnikání a trhu práce
		Trh práce	
		Zemědělství	3.2 Zajištění rozvoje zemědělské výroby

	Cestovní ruch	Propagace regionu	3.3 Rozvoj cestovního ruchu na území MAS
		Podpora služeb v oblasti cestovního ruchu	
	Spolupráce a komunikace	Spolupráce a komunikace s ostatními subjekty	3.4 Zefektivnění komunikace a posílení spolupráce s partnery na regionální, národní a mezinárodní úrovni

Zdroj: Vlastní zpracování

Hierarchie struktury strategické části SCLLD MAS Uničovsko



Zdroj: Metodický pokyn pro využití integrovaných nástrojů v programovém období 2021 – 2027

Tabulka 3 Schéma hierarchie cílů a opatření SCLLD

Strategický cíl	Indikátor strategického cíle	Specifické cíle	Opatření strategického rámce
1. Území MAS Uničovsko bude místem pro kvalitní a plnohodnotný život obyvatel s ohledem na okolní prostředí	Počet realizací s ohledem na okolní prostředí	1.1 Zajištění kvalitní a dostupné občanské vybavenosti v sídlech	1.1.1 Výstavba, opravy a rekonstrukce veřejných budov, zvýšení jejich energetické úspornosti
			1.1.2 Rekonstrukce a znovu obydlení nevyužitých domů a bytů
			1.1.3 Podpora zařízení poskytujících sociální služby
			1.1.4 Úprava veřejných zařízení a prostranství
			1.1.5 Výstavba a obnova zázemí pro komunitní a spolkovou činnost, pořízení vybavení
			1.1.6 Výstavba a obnova kulturních, sportovních a volnočasových areálů
			1.1.7 Podpora volnočasových akcí pro děti, mládež, rodiny a místní komunity
			1.1.8 Zkvalitnění sociálních a poradenských služeb
		1.2 Zvyšování kvality, modernizace a podpora vzdělávání	1.1.9 Výstavba a modernizace předškolních a školních zařízení a výukových prostor včetně vybavení
			1.1.10 Podpora spolupráce vzdělávacích institucí a dalších subjektů
			1.1.11 Další vzdělávací aktivity nad rámec běžné školní docházky
			1.1.12 Podpora osvětových akcí
2. Udržitelný rozvoj území MAS Uničovsko	Délka nově vybudovaných cyklostezek a cyklotras	2.1 Dobudování a zkvalitnění technické a dopravní infrastruktury	2.1.1 Rekonstrukce, výstavba a ochrana vodohospodářské infrastruktury

	Počet realizací vedoucích ke zvýšení bezpečnosti v dopravě		2.1.2 Zajištění rozvoje další technické infrastruktury
	Počet realizací vedoucích ke zlepšení stavu životního prostředí		2.1.3 Obnova a výstavba místních i účelových komunikací pro motorovou dopravu a ploch statické dopravy
			2.1.4 Výstavba cyklostezek a cyklotras, včetně doprovodné infrastruktury
			2.1.5 Bezpečnost obyvatel v dopravě
	Počet realizací na podporu kulturního dědictví	2.2 Zlepšení stavu životního prostředí	2.2.1 Úprava stávajících vodních ploch a vodních toků
			2.2.2 Snížení prašnosti a hlučnosti v sídlech
			2.2.3 Realizace protipovodňových a protierozních opatření
			2.2.4 Péče o zeleň ve volné krajině
			2.2.5 Lepší zajištění nakládání se separovaným odpadem a biologicky rozložitelným odpadem
			2.2.6 Rekulтивace starých ekologických zátěží
Počet realizací na podporu kulturního dědictví	2.3 Rekonstrukce kulturního dědictví	2.3.1 Ochrana a obnova historických, kulturních a technických památek i místně významných staveb	
		2.3.2 Podpora místních tradic	
3. Území MAS Uničovsko pracuje a rozvíjí se	Počet podpořených zemědělských podniků a ostatních příjemců Pracovní místa vytvořená v rámci podpořených projektů (Leader) Celkový počet účastníků Účastníci, kteří získali kvalifikaci po ukončení své účasti Účastníci zaměstnaní po ukončení své účasti, včetně OSVČ	3.1 Podpora podnikání a trhu práce	3.1.1 Zajištění vhodné infrastruktury pro podnikání nezemědělských podniků
			3.1.2 Podpora zakládání nových podniků
			3.1.3 Propagace a podpora odbytu místních výrobků
			3.1.4 Podpora služeb přispívajících začleňování na trh práce
			3.1.5 Rozvoj sociálního podnikání
			3.1.6 Podpora prorodinných opatření pro zvýšení uplatnění rodičů na trhu práce

	<p>Znevýhodnění účastníci, kteří po ukončení své účasti hledají zaměstnání, jsou v procesu vzdělávání/ odborné přípravy, rozšiřují si kvalifikaci nebo jsou zaměstnaní, a to i OSVČ</p> <p>Účastníci zaměstnaní 6 měsíců po ukončení své účasti, včetně OSVČ</p> <p>Znevýhodnění účastníci zaměstnaní 6 měsíců po ukončení své účasti včetně OSVČ</p> <p>Celkový počet účastníků</p> <p>Kapacita podpořených zařízení péče o děti nebo vzdělávacích zařízení</p> <p>Počet podpořených zařízení péče o děti předškolního věku</p> <p>Počet osob využívajících zařízení péče o děti předškolního věku</p> <p>Počet osob využívajících zařízení péče o děti ve věku do 3 let</p>		
<p>Počet podpořených zemědělských podniků a ostatních příjemců</p> <p>Pracovní místa vytvořená v rámci podpořených projektů (Leader)</p> <p>Celkové veřejné výdaje</p> <p>Podíl venkovské populace pokryté strategiemi místního rozvoje</p>		<p>3.2 Zajištění rozvoje zemědělské výroby</p>	<p>3.2.1 Modernizace provozu a infrastruktury zemědělských podniků (včetně zemědělské techniky)</p>
		<p>3.3 Rozvoj cestovního ruchu na území MAS</p>	<p>3.3.1 Propagace regionu a turistických cílů</p>
			<p>3.3.2 Podpora zvyšování a zkvalitňování ubytovacích a stravovacích kapacit</p>
			<p>3.3.3 Vytvoření a obnova naučných a turistických stezek, hipostezky</p>
		<p>3.3.4 Rozvoj agroturistiky a sportovně rekreačních služeb</p>	
		<p>3.4 Zefektivnění komunikace a posílení spolupráce s partnery na regionální, národní a mezinárodní úrovni</p>	<p>3.4.1 Realizace projektů zaměřených na spolupráci</p>

3.2 Vazba na Strategii regionálního rozvoje ČR 21+

Tabulka 4 Naplňování SRR ČR 21+ prostřednictvím opatření Strategického rámce SCLLD

Specifický cíl Strategického rámce SCLLD	Opatření Strategického rámce SCLLD	Specifický cíl SRR ČR 21+
1.1 Zajištění kvalitní a dostupné občanské vybavenosti v sídlech	1.1.1 Výstavba, opravy a rekonstrukce veřejných budov, zvýšení jejich energetické úspornosti	Specifický cíl 3.3: Zlepšit dostupnost služeb v regionálních centrech i v jejich venkovském zázemí s důrazem na kulturní dědictví, péči o památky a místní specifika a reagovat na problémy spojené se stárnutím a existencí či vznikem sociálně vyloučených lokalit
	1.1.2 Rekonstrukce a znovu obydlení nevyužitých domů a bytů	Specifický cíl 3.3: Zlepšit dostupnost služeb v regionálních centrech i v jejich venkovském zázemí s důrazem na kulturní dědictví, péči o památky a místní specifika a reagovat na problémy spojené se stárnutím a existencí či vznikem sociálně vyloučených lokalit SC 3.3 typové opatření 32
	1.1.3 Podpora zařízení poskytujících sociální služby	Specifický cíl 3.3: Zlepšit dostupnost služeb v regionálních centrech i v jejich venkovském zázemí s důrazem na kulturní dědictví, péči o památky a místní specifika a reagovat na problémy spojené se stárnutím a existencí či vznikem sociálně vyloučených lokalit SC 3.3 typové opatření 32
	1.1.4 Úprava veřejných zařízení a prostranství	Specifický cíl 3.3: Zlepšit dostupnost služeb v regionálních centrech i v jejich venkovském zázemí s důrazem na kulturní dědictví, péči o památky a místní specifika a reagovat na problémy spojené se stárnutím a existencí či vznikem sociálně vyloučených lokalit
	1.1.5 Výstavba a obnova zázemí pro komunitní a spolkovou činnost, pořízení vybavení	Specifický cíl 3.3: Zlepšit dostupnost služeb v regionálních centrech i v jejich venkovském zázemí s důrazem na kulturní dědictví, péči o památky a místní specifika a reagovat na problémy spojené se stárnutím a existencí či vznikem sociálně vyloučených lokalit SC 3.3 typové opatření 31-33
	1.1.6 Výstavba a obnova kulturních, sportovních a volnočasových areálů	Specifický cíl 3.3: Zlepšit dostupnost služeb v regionálních centrech i v jejich venkovském zázemí s důrazem na kulturní dědictví, péči o památky a místní specifika a reagovat na

Specifický cíl Strategického rámce SCLLD	Opatření Strategického rámce SCLLD	Specifický cíl SRR ČR 21+
		<p>problémy spojené se stárnutím a existencí či vznikem sociálně vyloučených lokalit SC 3.3 typové opatření 32-33</p>
	<p>1.1.7 Podpora volnočasových akcí pro děti, mládež, rodiny a místní komunity</p>	<p>Specifický cíl 3.3: Zlepšit dostupnost služeb v regionálních centrech i v jejich venkovském zázemí s důrazem na kulturní dědictví, péči o památky a místní specifika a reagovat na problémy spojené se stárnutím a existencí či vznikem sociálně vyloučených lokalit SC 3.3 typové opatření 32-33</p>
	<p>1.1.8 Zkvalitnění sociálních a poradenských služeb</p>	<p>Specifický cíl 3.3: Zlepšit dostupnost služeb v regionálních centrech i v jejich venkovském zázemí s důrazem na kulturní dědictví, péči o památky a místní specifika a reagovat na problémy spojené se stárnutím a existencí či vznikem sociálně vyloučených lokalit SC 3.3 typové opatření 32</p>
<p>1.2 Zvyšování kvality, modernizace a podpora vzdělávání</p>	<p>1.1.9 Výstavba a modernizace předškolních a školních zařízení a výukových prostor včetně vybavení</p>	<p>Specifický cíl 3.3: Zlepšit dostupnost služeb v regionálních centrech i v jejich venkovském zázemí s důrazem na kulturní dědictví, péči o památky a místní specifika a reagovat na problémy spojené se stárnutím a existencí či vznikem sociálně vyloučených lokalit Specifický cíl 3.3: Zlepšit dostupnost služeb v regionálních centrech i v jejich venkovském zázemí s důrazem na kulturní dědictví, péči o památky a místní specifika a reagovat na problémy spojené se stárnutím a existencí či vznikem sociálně vyloučených lokalit SC 3.3 typové opatření 30</p>
	<p>1.1.10 Podpora spolupráce vzdělávacích institucí a dalších subjektů</p>	<p>Specifický cíl 3.3: Zlepšit dostupnost služeb v regionálních centrech i v jejich venkovském zázemí s důrazem na kulturní dědictví, péči o památky a místní specifika a reagovat na problémy spojené se stárnutím a existencí či vznikem sociálně vyloučených lokalit SC 3.3 typové opatření 30</p>

Specifický cíl Strategického rámce SCLLD	Opatření Strategického rámce SCLLD	Specifický cíl SRR ČR 21+
	1.1.1.11 Další vzdělávací aktivity nad rámec běžné školní docházky	Specifický cíl 3.3: Zlepšit dostupnost služeb v regionálních centrech i v jejich venkovském zázemí s důrazem na kulturní dědictví, péči o památky a místní specifika a reagovat na problémy spojené se stárnutím a existencí či vznikem sociálně vyloučených lokalit SC 3.3 typové opatření 32
	1.12 Podpora osvětových akcí	Specifický cíl 3.3: Zlepšit dostupnost služeb v regionálních centrech i v jejich venkovském zázemí s důrazem na kulturní dědictví, péči o památky a místní specifika a reagovat na problémy spojené se stárnutím a existencí či vznikem sociálně vyloučených lokalit SC 3.3 typové opatření 32 SC
2.1 Dobudování a zkvalitnění technické a dopravní infrastruktury	2.1.1 Rekonstrukce, výstavba a ochrana vodohospodářské infrastruktury	Specifický cíl 3.2: Zlepšit dopravní dostupnost v rámci regionů
	2.1.2 Zajištění rozvoje další technické infrastruktury	Specifický cíl 3.2: Zlepšit dopravní dostupnost v rámci regionů
	2.1.3 Obnova a výstavba místních i účelových komunikací pro motorovou dopravu a ploch statické dopravy	Specifický cíl 3.2: Zlepšit dopravní dostupnost v rámci regionů. SC 3.2 typové opatření 29
	2.1.4 Výstavba cyklostezek a cyklotras, včetně doprovodné infrastruktury	Specifický cíl 3.2: Zlepšit dopravní dostupnost v rámci regionů. SC 3.2 typové opatření 29
	2.1.5 Bezpečnost obyvatel v dopravě	Specifický cíl 3.2: Zlepšit dopravní dostupnost v rámci regionů. SC 3.2 typové opatření 29
2.2 Zlepšení stavu životního prostředí	2.2.1 Úprava stávajících vodních ploch a vodních toků	Specifický cíl 3.4: Pečovat o prostředí obce a stabilizovat dlouhodobé využívání krajiny a zamezit její degradaci SC 3.4 typové opatření 37
	2.2.2 Snížení prašnosti a hlučnosti v sídlech	Specifický cíl 3.4: Pečovat o prostředí obce a stabilizovat dlouhodobé využívání krajiny a zamezit její degradaci SC 3.4 typové opatření 35
	2.2.3 Realizace protipovodňových a protierozních opatření	Specifický cíl 3.4: Pečovat o prostředí obce a stabilizovat dlouhodobé využívání krajiny a zamezit její degradaci
	2.2.4 Péče o zeleň ve volné krajině	Specifický cíl 3.4: Pečovat o prostředí obce a stabilizovat dlouhodobé využívání krajiny a zamezit její degradaci

Specifický cíl Strategického rámce SCLLD	Opatření Strategického rámce SCLLD	Specifický cíl SRR ČR 21+
		SC 3.4 typové opatření 34
	2.2.5 Lepší zajištění nakládání se separovaným odpadem a biologicky rozložitelným odpadem	Specifický cíl 3.4: Pečovat o prostředí obce a stabilizovat dlouhodobé využívání krajiny a zamezit její degradaci SC 3.4 typové opatření 37
	2.2.6 Rekultivace starých ekologických zátěží	Specifický cíl 3.4: Pečovat o prostředí obce a stabilizovat dlouhodobé využívání krajiny a zamezit její degradaci
2.3 Rekonstrukce kulturního dědictví	2.3.1 Ochrana a obnova historických, kulturních a technických památek i místně významných staveb	Specifický cíl 3.3: Zlepšit dostupnost služeb v regionálních centrech i v jejich venkovském zázemí s důrazem na kulturní dědictví, péči o památky a místní specifika a reagovat na problémy spojené se stárnutím a existencí či vznikem sociálně vyloučených lokalit SC 3.3 typové opatření 33
	2.3.2 Podpora místních tradic	Specifický cíl 3.3: Zlepšit dostupnost služeb v regionálních centrech i v jejich venkovském zázemí s důrazem na kulturní dědictví, péči o památky a místní specifika a reagovat na problémy spojené se stárnutím a existencí či vznikem sociálně vyloučených lokalit SC 3.3 typové opatření 33
3.1 Podpora podnikání a trhu práce	3.1.1 Zajištění vhodné infrastruktury pro podnikání nezemědělských podniků	Specifický cíl 3.1: Vytvořit vhodné podmínky pro diverzifikaci ekonomické základny regionálních center a jejich venkovského zázemí a využití jejich potenciálu a podpořit propojení podnikatelských subjektů ve vztahu k potřebám trhu práce. SC 3.1 typové opatření 22
	3.1.2 Podpora zakládání nových podniků	Specifický cíl 3.1: Vytvořit vhodné podmínky pro diverzifikaci ekonomické základny regionálních center a jejich venkovského zázemí a využití jejich potenciálu a podpořit propojení podnikatelských subjektů ve vztahu k potřebám trhu práce. SC 3.1 typové opatření 22
	3.1.3 Propagace a podpora odbytu místních výrobků	Specifický cíl 3.1: Vytvořit vhodné podmínky pro diverzifikaci ekonomické základny regionálních center a jejich venkovského zázemí a využití jejich potenciálu a podpořit

Specifický cíl Strategického rámce SCLLD	Opatření Strategického rámce SCLLD	Specifický cíl SRR ČR 21+
		propojení podnikatelských subjektů ve vztahu k potřebám trhu práce. SC 3.1 typové opatření 27
	3.1.4 Podpora služeb přispívajících začleňování na trh práce	Specifický cíl 3.1: Vytvořit vhodné podmínky pro diverzifikaci ekonomické základny regionálních center a jejich venkovského zázemí a využití jejich potenciálu a podpořit propojení podnikatelských subjektů ve vztahu k potřebám trhu práce. SC 3.1 typové opatření 31
	3.1.5 Rozvoj sociálního podnikání	Specifický cíl 3.1: Vytvořit vhodné podmínky pro diverzifikaci ekonomické základny regionálních center a jejich venkovského zázemí a využití jejich potenciálu a podpořit propojení podnikatelských subjektů ve vztahu k potřebám trhu práce. SC 3.1 typové opatření 31
	3.1.6 Podpora prorodinných opatření pro zvýšení uplatnění rodičů na trhu práce	Specifický cíl 3.1: Vytvořit vhodné podmínky pro diverzifikaci ekonomické základny regionálních center a jejich venkovského zázemí a využití jejich potenciálu a podpořit propojení podnikatelských subjektů ve vztahu k potřebám trhu práce. SC 3.1 typové opatření 31
3.2 Zajištění rozvoje zemědělské výroby	3.2.1 Modernizace provozu a infrastruktury zemědělských podniků (včetně zemědělské techniky)	Specifický cíl 3.1: Vytvořit vhodné podmínky pro diverzifikaci ekonomické základny regionálních center a jejich venkovského zázemí a využití jejich potenciálu a podpořit propojení podnikatelských subjektů ve vztahu k potřebám trhu práce. SC 3.1 typové opatření 22
3.3 Rozvoj cestovního ruchu na území MAS	3.3.1 Propagace regionu a turistických cílů	Specifický cíl 3.3: Zlepšit dostupnost služeb v regionálních centrech i v jejich venkovském zázemí s důrazem na kulturní dědictví, péči o památky a místní specifika a reagovat na problémy spojené se stárnutím a existencí či vznikem sociálně vyloučených lokalit SC 3.3 typové opatření 31-33

Specifický cíl Strategického rámce SCLLD	Opatření Strategického rámce SCLLD	Specifický cíl SRR ČR 21+
	3.3.2 Podpora zvyšování a zkvalitňování ubytovacích a stravovacích kapacit	Specifický cíl 3.1: Vytvořit vhodné podmínky pro diverzifikaci ekonomické základny regionálních center a jejich venkovského zázemí a využití jejich potenciálu a podpořit propojení podnikatelských subjektů ve vztahu k potřebám trhu práce. SC 3.1 typové opatření 27
	3.3.3 Vytvoření a obnova naučných a turistických stezek, hipostezky	Specifický cíl 3.1: Vytvořit vhodné podmínky pro diverzifikaci ekonomické základny regionálních center a jejich venkovského zázemí a využití jejich potenciálu a podpořit propojení podnikatelských subjektů ve vztahu k potřebám trhu práce. SC 3.1 typové opatření 27
	3.3.4 Rozvoj agroturistiky a sportovně rekreačních služeb	Specifický cíl 3.1: Vytvořit vhodné podmínky pro diverzifikaci ekonomické základny regionálních center a jejich venkovského zázemí a využití jejich potenciálu a podpořit propojení podnikatelských subjektů ve vztahu k potřebám trhu práce. SC 3.1 typové opatření 27
3.4 Zefektivnění komunikace a posílení spolupráce s partnery na regionální, národní a mezinárodní úrovni	3.4.1 Realizace projektů zaměřených na spolupráci	Není podporováno v SRR

3.3 Popis integrovaných rysů strategie

Jednotlivá navržená opatření vycházejí z integrovaného přístupu a jsou mezi sebou více či méně propojená. Toto propojení je demonstrováno koincidenční maticí níže.

Tabulka 7 Matice integrovaných rysů SCLLD MAS Uničovsko 21

Koincidenční matice – synergie vazeb mezi jednotlivými opatřeními

	1.1.1	1.1.2	1.1.3	1.1.4	1.1.5	1.1.6	1.1.7	1.1.8	1.2.1	1.2.2	1.2.3	1.2.4	2.1.1	2.1.2	2.1.3	2.1.4	2.1.5	2.2.1	2.2.2	2.2.3	2.2.4	2.2.5	2.2.6	2.3.1	2.3.2	3.1.1	3.1.2	3.1.3	3.1.4	3.1.5	3.1.6	3.2.1	3.3.1	3.3.2	3.3.3	3.3.4	3.4.1	
1.1.1		2	3	3	3	3	2	2	2	1	1	1	1	1	1	1	1	0	1	0	0	0	0	2	1	0	0	0	1	0	0	0	1	1	0	0	2	
1.1.2	2		3	3	1	0	0	1	1	0	0	0	2	2	2	2	2	0	2	0	0	1	1	0	0	1	1	0	3	1	1	1	0	2	0	0	2	
1.1.3	3	3		1	2	2	3	1	1	1	1	0	0	0	0	0	0	0	0	0	0	0	0	0	0	0	1	0	3	2	2	0	0	0	0	0	2	
1.1.4	3	3	1		1	2	2	0	1	0	0	0	2	2	3	3	3	2	3	1	2	2	2	3	3	0	0	0	0	0	0	0	3	1	1	1	2	
1.1.5	3	1	2	1		3	3	2	1	0	0	2	0	0	0	1	0	1	0	0	0	0	0	1	3	0	0	0	0	0	1	0	1	0	1	1	2	
1.1.6	3	0	2	2	3		3	0	1	0	0	1	0	0	0	0	0	0	0	1	1	0	0	0	0	0	0	0	0	0	0	0	0	0	0	2	3	2
1.1.7	2	0	3	2	3	3		0	1	1	1	3	0	0	0	0	0	0	0	0	0	0	0	0	2	0	0	0	2	0	2	0	0	0	0	2	2	2
1.1.8	2	1	1	0	2	0	0		0	2	1	1	0	0	0	0	0	0	0	0	0	0	0	0	0	0	0	0	3	3	3	0	0	0	0	0	0	2
1.2.1	2	1	1	1	1	1	1	0		3	3	3	1	1	2	2	2	0	0	1	0	0	0	0	0	0	1	0	3	1	2	0	0	0	0	0	2	
1.2.2	1	0	1	0	0	0	1	2	3		3	3	0	0	0	1	0	0	0	0	0	0	0	0	0	0	1	2	1	3	3	2	0	0	0	0	2	
1.2.3	1	0	1	0	0	0	1	1	3	3		3	0	0	0	1	0	0	0	0	0	0	0	0	1	0	0	0	3	3	3	0	0	0	0	0	2	

	1.1.1	1.1.2	1.1.3	1.1.4	1.1.5	1.1.6	1.1.7	1.1.8	1.2.1	1.2.2	1.2.3	1.2.4	2.1.1	2.1.2	2.1.3	2.1.4	2.1.5	2.2.1	2.2.2	2.2.3	2.2.4	2.2.5	2.2.6	2.3.1	2.3.2	3.1.1	3.1.2	3.1.3	3.1.4	3.1.5	3.1.6	3.2.1	3.3.1	3.3.2	3.3.3	3.3.4	3.4.1	
1.2.4	1	0	0	0	2	1	3	1	3	3	3		0	0	0	0	0	0	0	0	0	0	0	0	0	1	0	0	0	3	0	3	0	0	0	0	0	2
2.1.1	1	2	0	2	0	0	0	0	1	0	0		3	3	1	1	2	0	3	1	0	0	0	0	0	3	2	0	0	0	0	3	1	0	0	0	2	
2.1.2	1	2	0	2	0	0	0	0	1	0	0		3		3	1	1	0	0	0	0	0	0	0	0	3	2	0	0	0	0	3	1	0	0	0	2	
2.1.3	1	2	0	3	0	0	0	0	2	0	0		3	3		3	3	0	2	0	0	0	0	1	0	3	2	0	3	3	1	3	3	3	2	2	2	
2.1.4	1	2	0	3	1	0	0	0	2	1	1		1	1	3		3	1	0	2	1	0	0	2	2	1	3	0	1	1	1	1	3	3	3	3	2	
2.1.5	1	2	0	3	0	0	0	0	2	0	0		1	1	3	3		0	1	1	0	0	0	1	0	1	1	0	0	0	0	1	1	1	3	2	2	
2.2.1	0	0	0	2	1	0	0	0	0	0	0		2	0	0	1	0		1	3	3	1	1	0	0	1	1	0	1	0	0	3	3	1	3	3	2	
2.2.2	1	2	0	3	0	0	0	0	0	0	0		0	0	2	0	1	1		2	2	0	1	0	0	3	3	0	0	1	0	3	0	0	1	1	2	
2.2.3	0	0	0	1	0	1	0	0	1	0	0		3	0	0	2	1	3	2		3	1	2	1	0	1	1	0	0	0	0	3	2	1	2	2	2	
2.2.4	0	0	0	2	0	1	0	0	0	0	0		1	0	0	1	0	3	2	3		2	3	1	1	1	1	0	0	0	0	3	3	1	3	3	2	
2.2.5	0	1	0	2	0	0	0	0	0	0	0		0	0	0	0	0	1	0	1	2		3	0	0	3	3	0	0	2	0	3	1	1	1	1	2	
2.2.6	0	1	0	2	0	0	0	0	0	0	0		0	0	0	0	0	1	1	2	3	3		0	0	3	3	0	0	1	0	3	1	0	1	1	2	
2.3.1	2	0	0	3	1	0	0	0	0	0	0		0	0	1	2	1	0	0	1	1	0	0		3	1	1	1	1	1	0	1	3	2	3	2	2	
2.3.2	1	0	0	3	3	0	2	0	0	0	1		0	0	0	2	0	0	0	0	1	0	0	3		0	0	3	0	0	0	0	3	1	1	1	2	

	1.1.1	1.1.2	1.1.3	1.1.4	1.1.5	1.1.6	1.1.7	1.1.8	1.2.1	1.2.2	1.2.3	1.2.4	2.1.1	2.1.2	2.1.3	2.1.4	2.1.5	2.2.1	2.2.2	2.2.3	2.2.4	2.2.5	2.2.6	2.3.1	2.3.2	3.1.1	3.1.2	3.1.3	3.1.4	3.1.5	3.1.6	3.2.1	3.3.1	3.3.2	3.3.3	3.3.4	3.4.1		
3.1.1	0	1	0	0	0	0	0	0	0	1	0	0	3	3	3	1	1	1	3	1	1	3	3	1	0		3	3	3	2	3	3	2	3	2	3	2		
3.1.2	0	1	1	0	0	0	0	0	1	2	0	0	2	2	2	3	1	1	3	1	1	3	3	1	0	3		3	3	3	3	3	3	2	3	2	3	2	
3.1.3	0	0	0	0	0	0	0	0	0	1	0	0	0	0	0	0	0	0	0	0	0	0	0	1	3	3	3		2	3	1	3	3	2	0	0	2		
3.1.4	1	3	3	0	0	0	2	3	3	3	3	3	0	0	3	1	0	1	0	0	0	0	0	1	0	3	3	2		3	3	3	1	1	1	1	1	2	
3.1.5	0	1	2	0	0	0	0	3	1	3	3	0	0	0	3	1	0	0	1	0	0	2	1	1	0	2	3	3	3		2	1	0	1	0	1	0	1	2
3.1.6	0	1	2	0	1	0	2	3	2	2	3	3	0	0	1	1	0	0	0	0	0	0	0	0	0	0	3	3	1	3	2		3	0	1	0	1	1	2
3.2.1	0	1	0	0	0	0	0	0	0	0	0	0	3	3	3	1	1	3	3	3	3	3	3	1	0	3	3	3	3	1	3		2	3	2	3	2	3	2
3.3.1	1	0	0	3	1	0	0	0	0	0	0	0	1	1	3	3	1	3	0	2	3	1	1	3	3	2	2	3	1	0	0	2		3	3	3	3	2	
3.3.2	1	2	0	1	0	0	0	0	0	0	0	0	0	0	3	3	1	1	0	1	1	1	0	2	1	3	3	2	1	1	1	3	3		3	3	3	2	
3.3.3	0	0	0	1	1	2	2	0	0	0	0	0	0	0	2	3	3	3	1	2	3	1	1	3	1	2	2	0	1	0	0	2	3	3		3	2		
3.3.4	0	0	0	1	1	3	2	0	0	0	0	0	0	0	2	3	2	3	1	2	3	1	1	2	1	3	3	0	1	1	1	3	3	3	3		3	2	
3.4.1	2	2	2	2	2	2	2	2	2	2	2	2	2	2	2	2	2	2	2	2	2	2	2	2	2	2	2	2	2	2	2	2	2	2	2	2	2	2	

Legenda: 3 – silná vazba, 2 – střední vazba, 1 – slabá vazba, 0 – bez významnější vazby

Zdroj: Vlastní zpracování

Integrační přístup mezi programovými rámci MAS Uničovsko

	Podpora prarodinných opatření pro zvýšení uplatnění rodičů na trhu práce	Podpora služeb přispívajících začleňování na trh práce	Podpora zemědělského podnikání (investice do hmotného majetku)	Rozvoj podnikání na venkově a rozvoj venkovské turistiky	Projekty spolupráce MAS	Výstavba cyklostezek a cyklotras, včetně doprovodné infrastruktury	Bezpečnost obyvatel v dopravě
Podpora prarodinných opatření pro zvýšení uplatnění rodičů na trhu práce		+	+	+			+
Podpora služeb přispívajících začleňování na trh práce	+		++	++			+
Podpora zemědělského podnikání (investice do hmotného majetku)	+	++		++	+	+	
Rozvoj podnikání na venkově a rozvoj venkovské turistiky	+	++	++		+		+
Projekty spolupráce MAS	+	++	++	+		+	+
Výstavba cyklostezek a cyklotras, včetně doprovodné infrastruktury			+				
Bezpečnost obyvatel v dopravě	+	+		+	+		

Zdroj: Vlastní zpracování

Legenda:

++ silná integrační vazba

+ střední integrační vazba

Nevyplněno - žádná nebo slabá vazba

- Programové rámce Zaměstnanost
- Programové rámce PRV
- Programové rámce IRO

4. Implementační část

4.1 Popis řízení včetně řídicí a realizační struktury MAS

MAS Uničovsko, o.p.s. má v souladu s podmínkami pro standardizaci uvedenými v MPIN ustaveny tzv. povinné orgány, jejichž činnost a pravomoci jsou podrobně uvedeny v Zakladatelské listině MAS Uničovsko.

Místní akční skupina (MAS Uničovsko, o.p.s.) je právnická osoba, založená na základě zákona č. 248/1995 Sb., o obecně prospěšných společnostech, a zapsaná do rejstříku obecně prospěšných společností. Společnost je založena na dobu neurčitou.

Jde o místní partnerství tvořené fyzickými a právnickými osobami (členy) hájícími veřejné a soukromé socioekonomické zájmy působícími na území města a obcí okresu Uničov, které vyslovily souhlas s realizací SCLLD 21+ MAS Uničovsko na svém území.

Účelem obecně prospěšné společnosti je podpora udržitelného rozvoje v územní působnosti spolku ve prospěch místního partnerství města a obcí, neziskových organizací, drobných podnikatelů, malých a středních podniků a dalších subjektů působících v území, prostřednictvím vlastní činnosti a realizace rozvojových koncepcí a strategií.

Veškeré podrobnosti jsou uvedeny v Zakladatelské listině MAS (http://unicovsko.cz/ops/files/archive119/983-ZAKLADATELSKA_SMLOUVA_NOVE_UPLNE_ZNENI_-_kopie.pdf). Způsoby jednání jednotlivých povinných orgánů MAS jsou upraveny příslušnými jednacími řády, které jsou (v aktuální i archivní) zveřejněny na webu MAS: <http://unicovsko.cz/ops/cz/mas-unicovsko/informace/>.

Povinné orgány MAS:

- Valná hromada – nejvyšší orgán MAS
- Programový výbor – rozhodovací orgán MAS
- Výběrová komise – výběrový orgán MAS
- Kontrolní a monitorovací výbor – verzi kontrolní orgán MAS

Případná realizace jednotlivých programových rámců SCLLD se bude řídit příslušnou dokumentací zpracovanou dle požadavků příslušného ŘO.

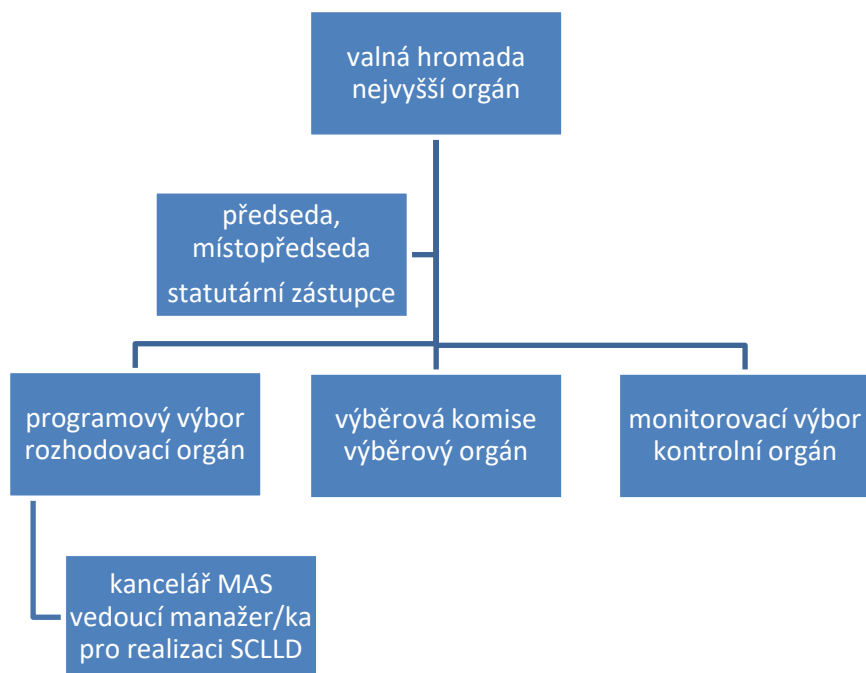
MAS Uničovsko, o.p.s. má zřízenou kancelář MAS a má pověřeného zaměstnance na pozici vedoucího zaměstnance pro realizaci SCLLD, který je schválen rozhodovacím orgánem MAS, a zodpovídá za realizaci SCLLD.

Statutárním zástupcem MAS je předseda programového výboru MAS.

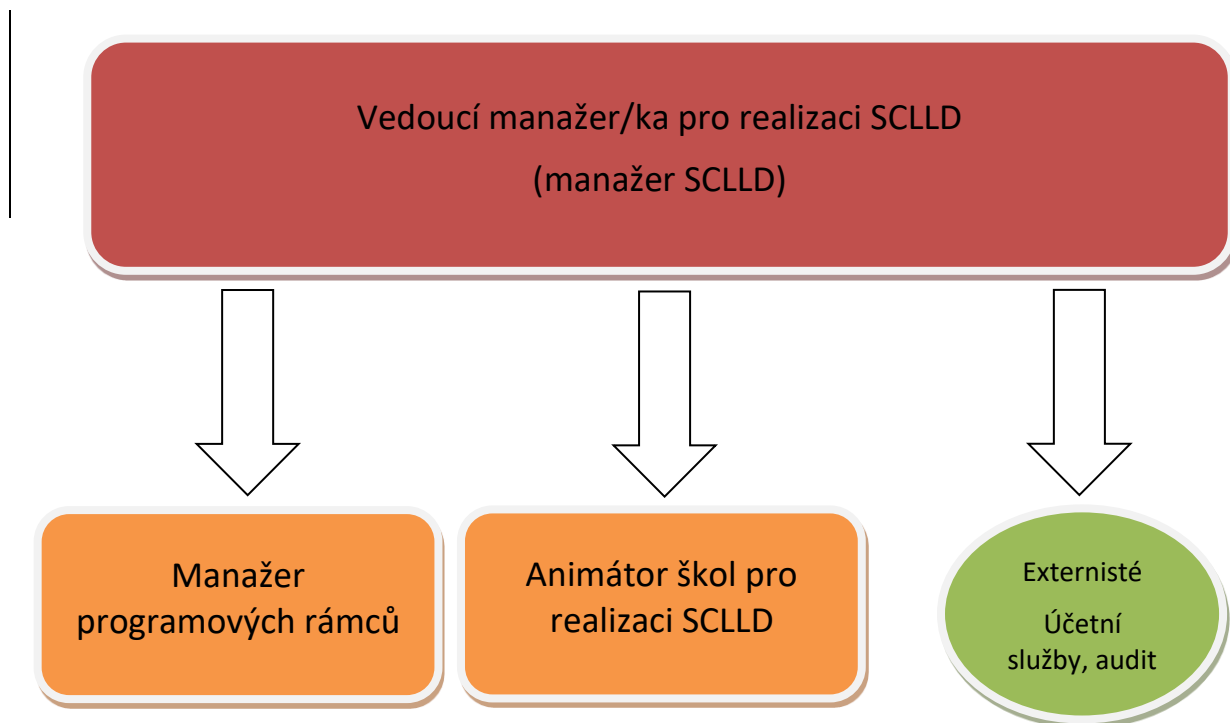
Kontakty na pracovníky a statutárního zástupce MAS jsou zveřejněny na webu MAS (www.mas.unicovsko.cz).



Obrázek 1 Organizační struktura MAS Uničovsko, o.p.s.



Obrázek 4 : Organizační schéma kanceláře MAS



4.2 Popis animačních aktivit

Hlavním cílem MAS Uničovsko je efektivní realizace SCLLD a zajištění kvalitního rozvoje území. Pro splnění tohoto cíle je nutné zajistit maximální informovanost o SCLLD a jednotlivých výzvách a výsledcích výzev na celém území MAS Uničovsko. **Garantem informačních a propagačních opatření k SCLLD je kancelář MAS.** Konzultace v souvislosti s implementací SCLLD jsou kanceláří MAS poskytovány zdarma.

Činnost kanceláře MAS je podrobně popsána ve statutu společnosti MAS Uničovsko, o.p.s. Mimo to je cílem kanceláře MAS zajistit, aby pomoc poskytovaná v rámci realizace SCLLD byla transparentní pro všechny cílové skupiny.

K šíření informací a publicity využívá MAS těchto informačních zdrojů:

- Webové stránky MAS uničovsko, o.p.s.
- Obecní zpravodaje a internetové stránky obcí v územní působnosti MAS Uničovsko.
- Facebook MAS Uničovsko www.facebook.com.
- Elektronické kontakty a zaslání informací všem členům MAS Uničovsko.
- Jednání orgánů MAS.
- Tematické tiskoviny.

MAS minimálně 1x ročně informuje veřejnost o plnění SCLLD, na webových stránkách zveřejňuje zápisy z jednání povinných orgánů, zveřejňuje aktuální přehled pracovních skupin, seznam členů a zprávy o jejich činnostech a kontaktních osobách, příp. zápisy z jednání.

4.4 Popis monitoringu a evaluace strategie

MAS Uničovsko bude provádět monitorovací a evaluační činnosti v souladu s metodickým pokynem pro využití integrovaných nástrojů a regionálních akčních plánů v programovém období 2021–2027 a v souladu s doplňujícími metodickými instrukcemi Ministerstva pro místní rozvoj, odboru regionální politiky.

Pro sledování a vyhodnocování plnění jednotlivých opatření/fiche Akčního plánu budou ze strany jednotlivých ŘO stanoveny povinné indikátory z NČI². Hodnoty těchto indikátorů budou sledovány v monitorovacím systému.

Realizace strategie bude monitorována v systému MS2014+. MAS Uničovsko jako nositel strategie bude předkládat pololetní a závěrečnou zprávu o plnění strategie.

MAS Uničovsko realizuje toto hodnocení pomocí evaluačního a monitorovacího plánu, založeném na jednotném monitorovacím systému pro programové období 2021 – 2027, zajišťující sběr územně identifikovaných informací (dat) o projektech, věrně dokumentujících jednotlivé fáze realizace projektů. Nositel integrovaného nástroje provádí vlastní průběžná vyhodnocení, která prochází schvalovacím procesem rozhodujícího orgánu MAS (Programový výbor).

MAS jakožto realizátor SCLLD musí z hlediska monitorování **dbát o bezproblémovou realizaci integrovaných projektů**, a to zejména s ohledem k nezbytnosti naplnění cílů Programových rámců. Za tímto účelem je nezbytné poskytovat podporu místním aktérům s přípravou a realizací projektů.

Monitoring podpořených projektů bude probíhat v souladu se smlouvou s příslušným ŘO.

Tyto postupy budou monitorovány v MS2014+, vyhodnocování bude probíhat na úrovni MAS minimálně jednou ročně a výsledky budou zohledněny v dalším postupu realizace strategie.

² Národní číselník indikátorů



4.4.1 Indikátory na úrovni strategických cílů Strategického rámce SCLLD

V rámci plnění SCLLD MAS Uničovsko bude podpořené projekty z výzev pravidelně monitorovat. Naplnění monitorovacích indikátorů bude ze strany MAS Uničovsko primárně sledováno. Naplňování monitorovacích indikátorů bude minimálně jednou ročně vždy s danou výzvou zpracováno kanceláří zaměstnance pro realizaci SCLLD a tyto podklady budou předány rozhodovacímu orgánu MAS ke schválení.

Tabulka 5 Indikátory na úrovni strategických cílů SCLLD

Strategický cíl 1	Indikátor	Měrná jednotka	Výchozí hodnota (datum)	Cílová hodnota (31. 12. 2027)
Území MAS Uničovsko bude místem pro kvalitní a plnohodnotný život obyvatel s ohledem na okolní prostředí	Počet obyvatel území MAS	Počet osob	48 366 (31. 12. 2019)	48 400
	Podíl obyvatel území MAS s dosaženým vysokoškolským vzděláním II. stupně	%	11,2 (31. 12. 2018)	12,0
	Podíl obyvatel území MAS v předproduktivním věku	%	16,4 (31. 12. 2019)	16,7
Strategický cíl 2	Indikátor	Měrná jednotka	Výchozí hodnota (datum)	Cílová hodnota (31. 12. 2027)
Udržitelný rozvoj území MAS Uničovsko	Počet obyvatel území MAS	Počet osob	48 366 (31. 12. 2019)	48 400
	Podíl obyvatel území MAS s dosaženým vysokoškolským vzděláním II. stupně	%	11,2 (31. 12. 2018)	12,0
	Podíl obyvatel území MAS v předproduktivním věku	%	16,4 (31. 12. 2019)	16,7
Strategický cíl 3	Indikátor	Měrná jednotka	Výchozí hodnota (datum)	Cílová hodnota (31. 12. 2027)
Území MAS Uničovsko pracuje a rozvíjí se	Počet obyvatel území MAS	Počet osob	48 366 (31. 12. 2019)	48 400
	Podíl obyvatel území MAS s dosaženým vysokoškolským vzděláním II. stupně	%	11,2 (31. 12. 2018)	12,0
	Podíl obyvatel území MAS v předproduktivním věku	%	16,4 (31. 12. 2019)	16,7

5. Povinná příloha – Čestné prohlášení

Čestně prohlašuji, že údaje a informace uvedené v žádosti o podporu strategie Komunitně vedeného místního rozvoje pro období 2021–2027 (Koncepční část) jsou pravdivé. Rovněž čestně prohlašuji, že údaje uvedené v žádosti o podporu strategie Komunitně vedeného místního rozvoje pro období 2021–2027 (Koncepční část) jsou shodné s údaji poskytnutými v rámci procesu kontroly dodržování standardů MAS.

V Medlově dne 28.4.2021

.....

Statutární zástupce MAS Uničovsko, o.p.s.

Ing. Iveta Kopcová

