

MAS UNIČOVSKO, O.P.S.

STRATEGIE KOMUNITNĚ VEDENÉHO MÍSTNÍHO ROZVOJE

MAS UNIČOVSKO 2021 - 2027



Datum zpracování (duben, 2021)

Verze č. 2 – po doplnění

Dne 28.4.2021 schválil (odpovědný orgán): Valná hromada MAS Uničovsko



EVROPSKÁ UNIE
Evropský fond pro regionální rozvoj
Integrovaný regionální operační program



MINISTERSTVO
PRO MÍSTNÍ
ROZVOJ ČR

Koncepční část



EVROPSKÁ UNIE
Evropský fond pro regionální rozvoj
Integrovaný regionální operační program



MINISTERSTVO
PRO MÍSTNÍ
ROZVOJ ČR

Obsah

1. Popis území působnosti MAS a popis zahrnutí komunity do tvorby strategie.....	5
1.1 Vymezení území působnosti MAS pro realizaci SCLLD v období 2021–2027	6
1.1.1 Stručná socioekonomická charakteristika území působnosti MAS.....	6
1.2 Mapové zobrazení území působnosti MAS	10
1.3 Popis zahrnutí komunity do tvorby strategie	11
1.3.1 Popis historie a zkušeností MAS.....	11
1.3.2 Popis zapojení komunity a relevantních aktérů místního rozvoje do tvorby SCLLD	12
1.3.3 Odkaz na úložiště záznamů	12
2. Analytická část.....	13
2.1 Analýza rozvojových potřeb a rozvojového potenciálu území působnosti MAS.....	13
3. Strategická část.....	18
3.1 Strategický rámec	18
3.1.1 Vize	18
3.1.2 Strategické cíle	18
3.1.3 Specifické cíle a opatření Strategického rámce.....	20
3.2 Vazba na Strategii regionálního rozvoje ČR 21+.....	22
3.3 Popis integrovaných rysů strategie	29
4. Implementační část	33
4.1 Popis řízení včetně řídicí a realizační struktury MAS.....	33
4.2 Popis animačních aktivit.....	35
4.3 Popis monitoringu a evaluace strategie	35
4.3.1 Indikátory na úrovni strategických cílů Strategického rámce SCLLD.....	36
5. Povinná příloha – Čestné prohlášení.....	37



EVROPSKÁ UNIE
Evropský fond pro regionální rozvoj
Integrovaný regionální operační program



MINISTERSTVO
PRO MÍSTNÍ
ROZVOJ ČR

Seznam tabulek

Tabulka 1 Seznam obcí, ve kterých bude realizována strategie MAS Uničovsko.....	6
Tabulka 2 Seznam obcí, ve kterých bude realizována strategie.....	6
Tabulka 3 Zapojení komunity do tvorby strategie SCLLD	12
Tabulka 4 Analýza rozvojových potřeb.....	14
Tabulka 5 Schéma hierarchie cílů a opatření SCLLD	20
Tabulka 6 Naplňování SRR ČR 21+ prostřednictvím opatření Strategického rámce SCLLD	22
Tabulka 7 Matice integrovaných rysů SCLLD MAS Uničovsko 21+	29
Tabulka 8 Indikátory na úrovni strategických cílů SCLLD	36

Seznam obrázků

Obrázek 1 Území působnosti MAS Uničovsko s vyznačením hranic obcí.....	10
Obrázek 2 Území působnosti MAS Uničovsko v kontextu regionů NUTS2 a NUTS3.....	11
Obrázek 3 Organizační struktura MAS Uničovsko	34
Obrázek 4 Organizační struktura schéma kanceláře MAS Uničovsko	34



EVROPSKÁ UNIE
Evropský fond pro regionální rozvoj
Integrovaný regionální operační program



MINISTERSTVO
PRO MÍSTNÍ
ROZVOJ ČR

1. Popis území působnosti MAS a popis zahrnutí komunity do tvorby strategie

Strategie komunitně vedeného místního rozvoje (dále jen strategie, SCLLD) MAS Uničovsko vznikla komunitním způsobem, spoluprací všech aktérů z území na principu partnerství s ohledem na možnosti aplikování metody LEADER.

Při zpracování strategie MAS Uničovsko se vycházelo z následujících základních principů:

1. Strategie je připravována transparentně a se znalostí místní situace.
2. Zcela základní je uplatnění principu „zdola nahoru“, do přípravy i realizace strategie je aktivně zapojen široký okruh místních aktérů, zainteresovaných stran, reprezentantů různých zájmových skupin a sektorů, což posiluje opodstatněnost předkládaných návrhů. Pro nové programové období 2021 – 2027 se předpokládá prohloubení místního partnerství, které jednak napomáhá vytvořit závazek pro naplňování strategie ze strany místních aktérů a může napomoci i při řešení dalších rozvojových snach v území. Cílem je zvýšit kapacitu místního partnerství a vytvořit místo pro nové náměty a motor pro rozvoj území. Hledají se místní zdroje pro naplňování strategie rozvoje.
3. Důraz je kladen na rozšíření partnerství, včetně hledání možností partnerství mezi venkovským prostorem a městem Uničovem, které jsou přirozeným centrem, kam řada lidí z menších obcí dojíždí za prací nebo za službami.
4. Při tvorbě strategie se prolíná zpracování komunitní i expertní, neboť je potřeba lidem přímo vysvětlit možnosti obcí, kapacitu území, lidí, financí atd. Bez diskuse s vysvětlením ze strany odborníků a bez osvěty veřejnosti může docházet k nereálným návrhům.
5. Požadovány jsou integrované a vícesektorové akce, inovační přístup – nalézání nových řešení problémů venkovských regionů, mezinárodní a národní spolupráce a vytváření sítí včetně výměny zkušeností.
6. Strategické materiály musí být připraveny v podobě a kvalitě, která umožní nejvyššímu rozhodovacímu orgánu MAS, jenž schvaluje finální verzi znění strategie, informované a odpovědné rozhodnutí.
7. Strategie je zaměřená (zacílená) na řešení konkrétních významných problémů, rozvojového potenciálu, inovací se zohledněním integrovaného dlouhodobého rozvoje území působnosti MAS v širokém spektru potřeb společnosti i prostředí.
8. Strategii MAS nelze připravovat izolovaně: jsou zohledněny relevantní strategie existující v územní působnosti MAS – územně-plánovací dokumentace obcí, strategické a další koncepční dokumenty obcí (např. Programy obnovy venkova, koncepce odpadového hospodářství, komunitní plány sociálních služeb atd.), strategické dokumenty dobrovolných svazků obcí, plány péče o zvláště chráněná území (zejména velkoplošná), strategické dokumenty rozvoje firem, neziskových organizací apod. Ohled je brán také na strategické dokumenty vyšších územně-správních celků, včetně ohledu na strategický rámec EU v části Programových rámců. Nelze opomenout ani krajské dokumenty (oblast odpadů, sociální oblast, školství atd.)



EVROPSKÁ UNIE
Evropský fond pro regionální rozvoj
Integrovaný regionální operační program



MINISTERSTVO
PRO MÍSTNÍ
ROZVOJ ČR

1.1 Vymezení území působnosti MAS pro realizaci SCLLD v období 2021–2027

Území MAS Uničovsko se nachází v tzv. regionu soudržnosti NUTS II Střední Morava, přesněji v severovýchodní části Olomouckého kraje, v okrese Olomouc a správním území obce s rozšířenou působností Uničov. Jedná se o periferní region kraje při hranici s krajem Moravskoslezským, ze západní strany vymezený Nízkým Jeseníkem.

Tabulka 1 Seznam obcí, ve kterých bude realizována strategie MAS Uničovsko

Název obce	Počet obyvatel k 31. 12. 2019	Rozloha (ha)
Uničov	11335	4827,8
Nová Hradečná	771	1139,6
Troubelice	1883	1884,9
Paseka	1297	2283,6
Lipinka	199	248,8
Újezd	1456	1859,5
Šumvald	1632	2101,3
Medlov	1613	3128,6
Dlouhá Loučka	2004	2662,0
CELKEM	22190	20136,0

Zdroj: Data ČSÚ pro MAS: https://www.czso.cz/csu/czso/data_pro_mistni_akcni_skupiny_mas

Tabulka 2 Seznam obcí, ve kterých bude realizována strategie – Příklad z ISKP14+

Kód obce	Název obce	NUTS4/LAU1 (okres)	Počet obyvatel k 31. 12. 2019	Rozloha obce (km ²)
505587	Uničov	CZ0712	11335	48,28
552381	Nová Hradečná	CZ0712	771	11,40
505293	Troubelice	CZ0712	1883	18,85
504785	Paseka	CZ0712	1297	22,84
540005	Lipinka	CZ0712	199	2,49
505501	Újezd	CZ0712	1456	18,60
505218	Šumvald	CZ0712	1632	21,01
552372	Medlov	CZ0712	1613	31,29
501476	Dlouhá Loučka	CZ0712	2004	26,62

Zdroj: Žádost o kontrolu dodržování standardů MAS, ISKP14+

1.1.1 Stručná socioekonomická charakteristika území působnosti MAS

Obyvatelé území MAS

Území MAS je charakteristické většinovým podílem větších obcí (tj. obcí od 1 000 do 2 000 obyvatel). Výjimku v území MAS tvoří obec Nová Hradečná (do 1 000 obyvatel), obec Lipinka (do 500 obyvatel) a město Uničov, které má naopak více než 2 000 obyvatel.

Z historického hlediska počet obyvatelstva v zájmovém území nikdy nedosahoval vyšších čísel, ve 20. století se během první i druhé světové války počet obyvatel změnil jako v každém městě, zvláště jako v každém sudetském městě. A to zejména z důvodu odsunutí německého obyvatelstva. Tento pokles byl také způsoben odchodem obyvatel české národnosti, jelikož zde nebyla žádná perspektiva do budoucna z hlediska práce a bydlení. V blízkém okolí se nenacházel žádný větší průmyslový podnik a



EVROPSKÁ UNIE
Evropský fond pro regionální rozvoj
Integrovaný regionální operační program



MINISTERSTVO
PRO MÍSTNÍ
ROZVOJ ČR

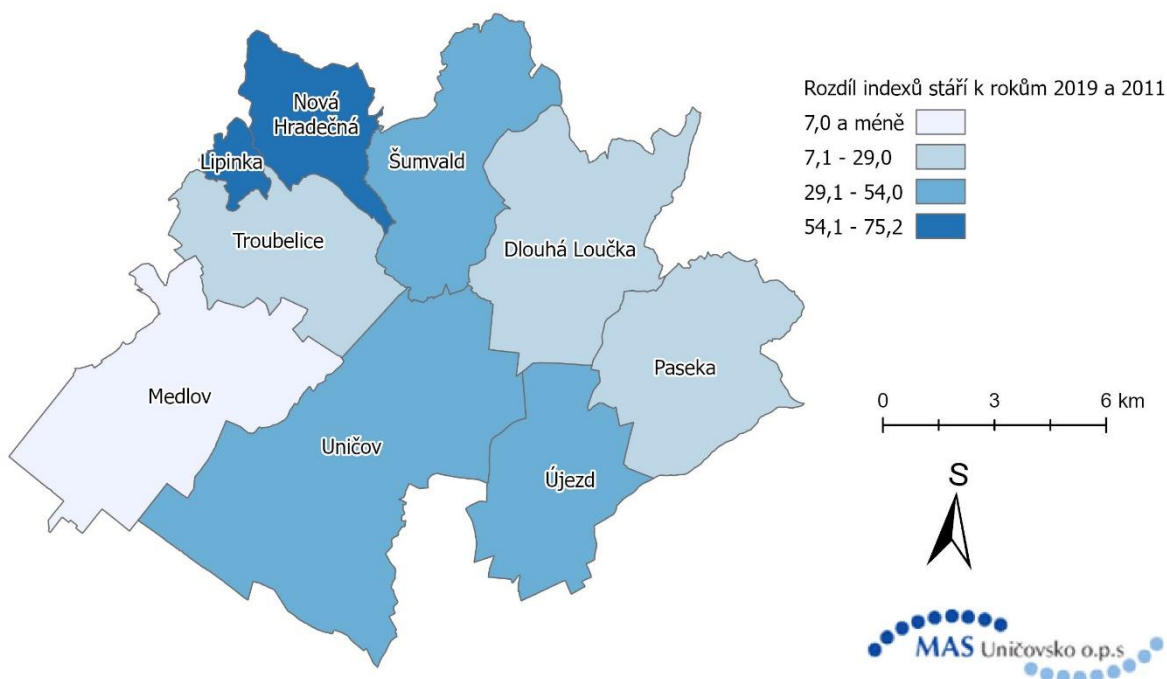
zemědělství neprosperovalo. Ovšem v roce 1948 byla zahájena výstavba průmyslového závodu Uničovských strojírén a tím byla nastartována místní ekonomika a vývoj území. Ovšem v 90. letech začal počet obyvatel mírně klesat z důvodu úpadku Uničovských strojírén a z vyššího míry vystěhovalých obyvatel z regionu mezi lety 1985 až 1995. Nicméně ani rok 2003, ve kterém firma Miele otevřela v Uničově výrobní závod, nenastartoval nárůst obyvatel a zmíněný rychlý nárůst počtu obyvatel byl v průběhu vystřídán **trvalým poklesem**.

V současné době lze u místní populace zaznamenat **kontraurbanizované smýšlení**.

Vývoj počtu obyvatel v zájmových obcích od roku 1950

Název obce	1950	1961	1970	1980	1991	2001	2011	2019
Dlouhá Loučka	2 129	2 190	2 143	2 031	1 862	1 876	1 868	2004
Lipinka	261	305	318	273	218	212	198	199
Medlov	1 653	1 761	1 616	1 515	1 424	1 525	1 496	1613
Nová Hradečná	726	811	771	775	746	762	787	771
Paseka	1 408	1 103	1 006	1 136	1 145	1 152	1 243	1297
Šumvald	1 575	1 689	1 627	1 664	1 686	1 755	1 664	1632
Troubelice	1 505	1 829	1 783	1 779	1 716	1 799	1 840	1883
Uničov	5 764	9 072	11 321	12 270	12 831	12 466	11 659	11335
Újezd	1 487	1 506	1 431	1 390	1 260	1 334	1 341	1456

Zdroj: ČSÚ. Historický lexikon obcí 1869–2011, ČSÚ. MOS – Městská a obecní statistika, 2021



Data: ARCDATA PRAHA, ZÚ, ČSÚ (2014): ArcČR 500 - digitální geografická databáze, verze 3.2. www.arcdata.cz/;
 ČSÚ, MOS – Městská a obecní statistika, www.vdb.czso.cz/mos/;
 ČSÚ, Sčítání lidu, domů a bytů, www.czso.cz/csu/czso/scitani-lidu-domu-a-bytu/; vlastní zpracování

Rozdíl indexu stáří v obcích MAS Uničovsko v roce 2019 a 2011



EVROPSKÁ UNIE
 Evropský fond pro regionální rozvoj
 Integrovaný regionální operační program



MINISTERSTVO
 PRO MÍSTNÍ
 ROZVOJ ČR

Technická infrastruktura

Zajištění elektrické energie pro dané území je v současné době dostačující a jsou zajištěny i případné požadavky na zvýšení počtu připojených i jejich odběru. V rámci jednotlivých obcí vyznívají problémy s kvalitou veřejného osvětlení, které zároveň není v současné době osazeno úspornými světly, či se nenachází u nových lokalit výstavby.

Realizace vodovodu není ještě provedena v Šumvaldě. V dalších obcích se v budoucnu uvažuje o napojení nových rozvojových lokalit.

V souvislosti s rozvojem sídel, který s sebou nese zvyšující se potřebu pitné i užitkové vody pro obyvatele i podniky v regionu, vyvstává následně potřeba adekvátně nakládat s odpadní vodou. V regionu dochází **k úbytku podzemních zdrojů zvláště pitné vody** její potřebou, ale zároveň dochází k jejímu znečišťování nedostatečným odkanalizováním a úpravou na ČOV.

Plynofikovány jsou všechny obce území, ale zájem o napojení obyvatel se liší.

Nevyhovující situace je v oblasti budování kanalizací a čistíren odpadních vod. Kanalizace s napojením na ČOV zcela chybí v obcích Lipinka, Nová Hradečná a v místních částech Uničova – Benkov, Střelice, Renoty, Dětrichov, Nová Dědina, Horní a Dolní Sukolom. Obec Troubelice předpokládá odkanalizování místních částí Lazce a Dědinka. Obec Paseka zamýšlí připojení nových lokalit a rekonstrukci některých starších částí kanalizace. Obec Újezd uvažuje o intenzifikaci ČOV rovněž pro možné napojení nových lokalit.

Dopravní infrastruktura

Hustota silniční sítě je dostačující, dostupnost hlavních silničních tahů je přiměřená (cca 16 km). nejvytíženějšími silničními tahy jsou příjezdy do Uničova a na silnici II/444 v úseku Uničov – Šternberk, NII/446 v úseku Olomouc – Uničov a II/449 v úseku Uničov – Litovel, který představuje napojení na R35. **Nedostačující je však technický stav silnic** II. a III. tříd, potažmo místních komunikací vedoucích přes obce, který je způsoben zvyšující se dopravní zátěží těchto komunikací, nedostatkem financí a vlivy zimního období.

Se zvyšující se dopravní zátěží vzrůstá **potřeba realizace bezpečnostních opatření**, jako jsou chodníky, přechody pro chodce, kruhové objezdy, ostrůvky či zpomalovací semaforey. Prioritou budou opravy komunikací a realizace bezpečnostních prvků, které zajistí plynulost dopravy bez vzniku krizových situací.

Hospodářství

Struktura hospodářství území MAS Uničovsko je ovlivněna mnoha faktory, a to především historickým vývojem, přírodními podmínkami, geografickou polohou a v neposlední řadě strukturou osídlení.

Lidé často dojíždějí v rámci regionu za zaměstnání do města Uničova, jenž má největší zastoupení velkých podniků. Ty se obecně podílejí více na zaměstnanosti a vykazují vyšší ekonomickou stabilitu a zahrnují i dodávky služeb a výrobků od malých a středních podniků.

Zemědělství

Území vykazuje vysoký potenciál pro zemědělskou výrobu, která je podporována a tomuto odvětví se zde věnuje okolo 6 % ze všech ekonomických subjektů.

Současný stav území je dlouhodobě neudržitelný a je potřeba nápravy stávajícího stavu. Bylo by dobré přeorientovat stávající rostlinnou výrobu na rozsáhlých lánech polí např. na trvalé travní porosty s volným chovem dobytka, zvýšení produkce místních výrobků z těchto zvířat, čímž se rozšíří nabídka



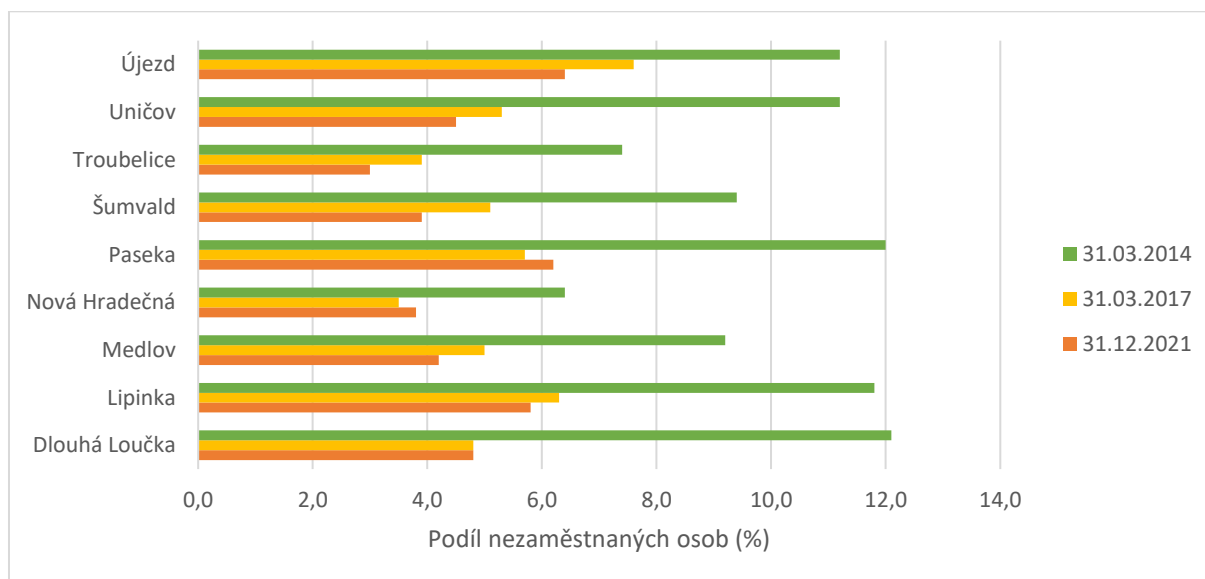
EVROPSKÁ UNIE
Evropský fond pro regionální rozvoj
Integrovaný regionální operační program



MINISTERSTVO
PRO MÍSTNÍ
ROZVOJ ČR

regionálních produktů a zvýší se rovněž povědomí o regionu a v návaznosti na to i možnosti rozvoje cestovního ruchu a zvýšení zaměstnanosti.

Zaměstnanost



Zdroj: Statistika nezaměstnanosti z územního hlediska. Integrovaný portál MPSV

Podnikatelská aktivita v průmyslu a v zemědělství v regionu MAS Uničovsko k 31.12.2020

Název obce	Podnikatelská aktivita		Celkem počet obyvatel (31.12.2019)	Počet podnikatelských subjektů na 1000 obyvatel
	celkem	v průmyslu		
Dlouhá Loučka	205	39	2 004	102
Lipinka	24	8	199	121
Medlov	148	27	1 613	92
Nová Hradečná	73	18	771	95
Paseka	118	27	1 297	91
Šumvald	117	15	1 632	72
Troubelice	199	31	1 883	106
Uničov	1 075	167	11 335	95
Újezd	134	32	1 456	92
MAS Uničovsko	2 093	364	22 190	92

Zdroj: ČSÚ. MOS – Městská a obecní statistika, 2021

Podnikatelská aktivita v regionu MAS Uničovsko ke konci roku 2020 dosáhla téměř k 2100 subjektů, přičemž velké zastoupení bylo v průmyslu (364 subjektů). Pro srovnání koncentrace podnikatelských objektů v regionu bylo využito přepočtu aktivních podnikatelských subjektů na 1000 obyvatel. Největší koncentrace průmyslové podnikatelské aktivity je v obci Uničov a nejmenší v Lipince.



EVROPSKÁ UNIE
Evropský fond pro regionální rozvoj
Integrovaný regionální operační program



MINISTERSTVO
PRO MÍSTNÍ
ROZVOJ ČR

Vodní režim krajiny

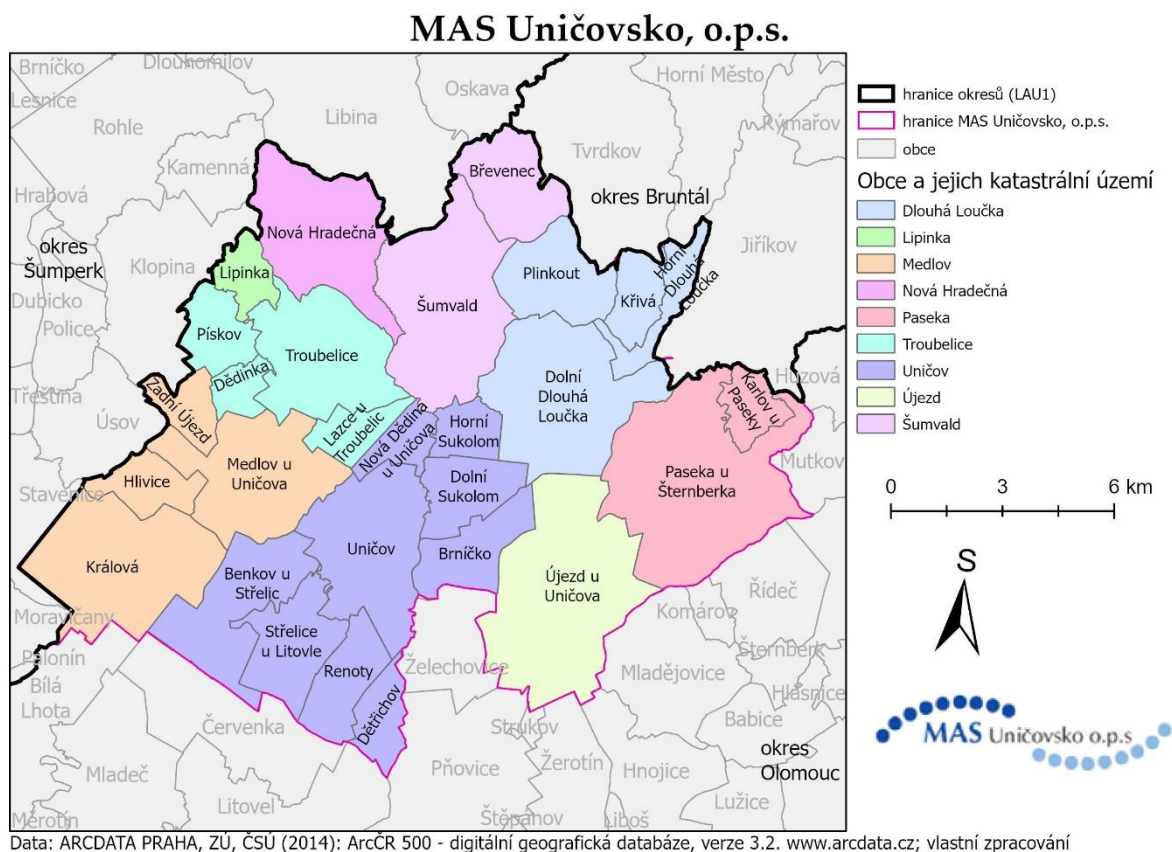
Kvalita pitné vody, již je zásobováno území MAS Uničovsko, **splňuje** dle pravidelně prováděných rozborů všechny předepsané **hygienické požadavky na pitnou vodu**. Z ohlasů starostů však vyplývá, že se její zásoba snižuje, vzhledem k narůstajícímu počtu připojených obyvatel a v nejbližší době bude nutné hledat nové zdroje pro hromadné zásobování území.

Významné krajinné prvky a ochrana přírody

Při porovnání dat o území obcí v roce 2012 a na konci roku 2020 lze dojít ke skutečностям, jež výrazně ovlivnily skladbu pozemků v regionu. Výměra orné půdy se snížila o 250 ha, i přesto ovšem stále platí přetrvávající potenciál v rozvoji zemědělství. Jedná se o kvalitní ornou půdu s vysokým zastoupením tříd ochrany I. a II., zvláště v katastrech obcí Medlov, Troubelice, Nová Hradečná, Šumvald, Újezd a města Uničov.

Naopak výrazný nárůst byl zaznamenán u ploch trvale travního porostu, které se zvýšily o necelých 50 ha – zejména v obci Paseka byl tento nárůst rapidní. Z níže přiložené tabulky lze také vyčíst změna v klasifikaci nezemědělských půd, jelikož oblasti lesních pozemků se zvětšily o více než 3000 ha na úkor ostatních ploch.

1.2 Mapové zobrazení území působnosti MAS



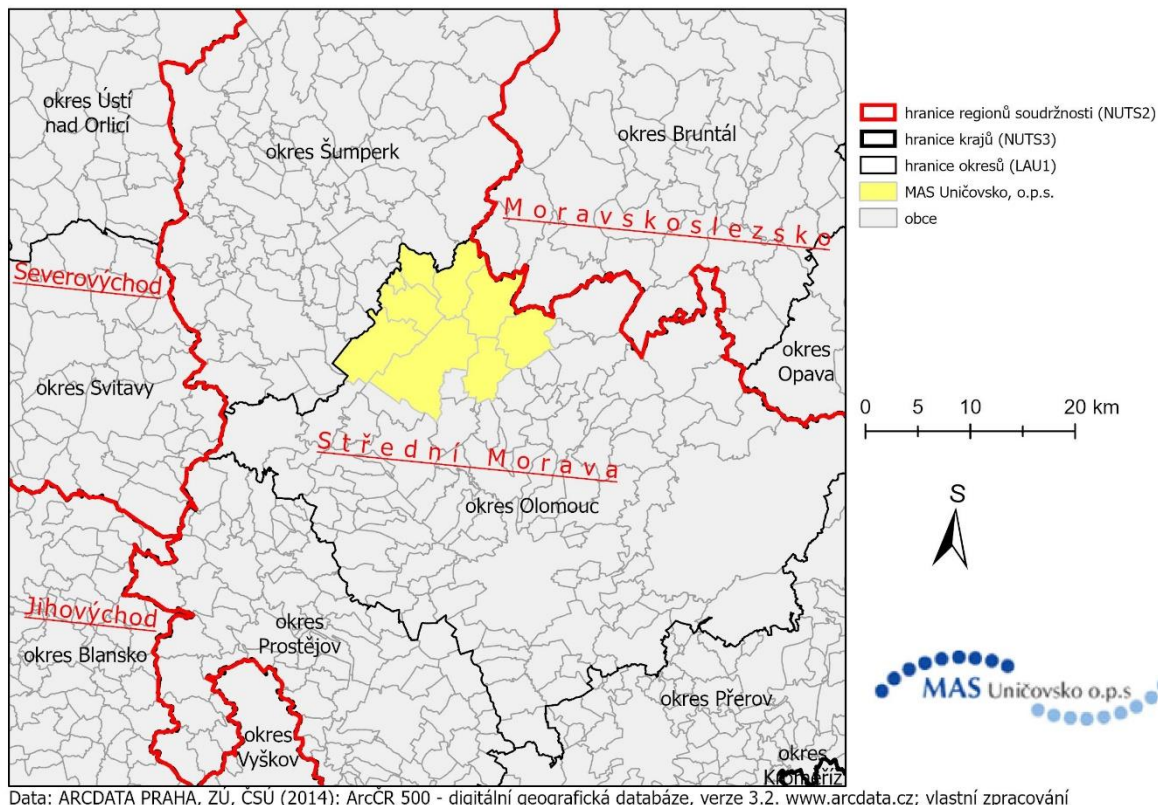
Obrázek 1 Území působnosti MAS Uničovsko, o.p.s. s vyznačením hranic obcí



EVROPSKÁ UNIE
Evropský fond pro regionální rozvoj
Integrovaný regionální operační program



MINISTERSTVO
PRO MÍSTNÍ
ROZVOJ ČR



Obrázek 2 Území působnosti MAS Uničovsko v kontextu regionů NUTS2 a NUTS3

1.3 Popis zahrnutí komunity do tvorby strategie

1.3.1 Popis historie a zkušeností MAS

V roce 2006 vznikl ze strany zájmových spolků a neziskových organizací v obci Medlov zájem o vytvoření místního partnerství, které by formálně propojilo aktivní spolky, instituce, neziskové organizace, podnikatele a jednotlivce z okolních měst a obcí. Vznikla koordinační skupina pro přípravu a zaměření příslušného svazku. Skládala se ze zástupců spolků a představitelů obcí. Koordinační skupina, která neměla žádný oficiální status, podala návrh na vytvoření místní akční skupiny na území zmíněných obcí a města s cílem získávat v následujících letech pro území finanční prostředky z evropských a českých dotačních programů a pomáhat rozvoji regionu v obcích, které nebyly zapojeny v žádných místních akčních skupinách působících v okolí. Na podzim roku 2006 se sešel přípravný výbor MAS Uničovsko ve složení zástupců místních samospráv a spolkových organizací. Byl projednán záměr vytvoření místní akční skupiny jako obecně prospěšné společnosti s názvem MAS Uničovsko, o.p.s. a dne 15.12.2006 proběhla registrace. Zakládající členové aktivně působí v MAS Uničovsko, o.p.s. dodnes.

V roce 2015 získala MAS Uničovsko, o.p.s. Osvědčení o standardizaci ze dne 7.12.2015, následně podala žádost o podporu integrované strategie zpracované na základě komunitního projednání v území (schválena 22.3.2017). Na základě schválené strategie umožnila MAS Uničovsko, o.p.s. žadatelům na svém území ve stávajícím programovém období (2014–2020) čerpat prostředky z Integrovaného regionálního operačního programu (26 640,470 tis. Kč), Programu rozvoje venkova 12 430,130 tis. Kč), Operačního programu Zaměstnanost (8 325,00 tis. Kč).

Území působnosti MAS Uničovsko, o.p.s. v programovém období 2014–2020 zahrnuje 8 obcí a 1 město. Území působnosti MAS Uničovsko, o.p.s. se v období 2021–2027 oproti období 2014–2020 nemění.



EVROPSKÁ UNIE
Evropský fond pro regionální rozvoj
Integrovaný regionální operační program



MINISTERSTVO
PRO MÍSTNÍ
ROZVOJ ČR

1.3.2 Popis zapojení komunity a relevantních aktérů místního rozvoje do tvorby SCLLD

Tabulka 3 Zapojení komunity do tvorby strategie SCLLD

Metoda zapojení	Datum (období) provedení
<i>Individuální rozhovory se starosty obcí v území působnosti MAS¹</i>	16. 6. 2020 – 31. 12. 2020
<i>Jednání FOCUS GROUP / jednání u kulatého stolu</i>	12. 5. 2020, 19.5.2020, 24. 6. 2020, 17.3.2021
<i>Dotazníkové a Anketní šetření na webu MAS</i>	25. 5. – 24. 6. 2020, 15.2.2021-15.4.2021
<i>Veřejné projednání návrhu strategie</i>	28. 4. 2021
<i>Sběr podnětů v rámci komunitní akce</i>	16. 9. 2020

1.3.3 Odkaz na úložiště záznamů

Zpracování strategického dokumentu MAS je dlouhodobým komplexním procesem, na kterém se podílí velká skupina aktérů. Práce na přípravě strategie se odehrávaly v několika úrovních:

- Pracovní schůzky uvnitř MAS – manažer, předseda, místopředsedové, zaměstnanci kanceláře MAS.
- Pracovní schůzky s vnějšími poradci a sousedními a partnerskými MAS.
- Veřejná projednávání, osobní konzultace.
- Jednání pracovního výboru pro strategii – jádro tvoří členové Rady MAS a je doplněn o další důležité aktéry v území, kteří mají přehled a vliv a jsou ochotni pracovat a vnášet své podněty.
- Pracovní skupiny, kulaté stoly.

Doložení formou odkazu

Veřejné projednávání : odkaz

www.mas.unicovsko.cz/ops/cz/leader-2021-20207/strategie/

dotazníkové a anketní šetření : odkaz

<http://www.mas.unicovsko.cz/ops/cz/leader-2021-20207/zpracovani-strategie/>

pracovní skupiny (FOCUS GROUP): odkaz

<http://www.mas.unicovsko.cz/ops/cz/leader-2021-20207/zpracovani-strategie/>



EVROPSKÁ UNIE
Evropský fond pro regionální rozvoj
Integrovaný regionální operační program



MINISTERSTVO
PRO MÍSTNÍ
ROZVOJ ČR

2. Analytická část

2.1 Analýza rozvojových potřeb a rozvojového potenciálu území působnosti MAS

Analýza rozvojových potřeb a potenciálu území vychází z již dříve proběhlého územního šetření, na základě výstupů dotazníkového šetření, místního šetření se starosty a aktéry v rámci území, na základě výstupů komunitních jednání a dle informací zjištěných podrobnou analýzou území v rámci analytické části. Jednotlivé problémy a rozvojové potřeby území komplexně charakterizuje SWOT analýza území, kde se zrcadlí nejen silné a slabé stránky území MAS Uničovsko ale také příležitosti a hrozby do budoucna.

Níže jsou uvedeny problémy identifikované socioekonomickou analýzou, které následně byly seskupeny do problémových oblastí, ze kterých byly stanoveny cíle v dané problematice regionu.

- Budovy zdravotnických zařízení vyžadují snížení energetické náročnosti a modernizaci.
- Byly shledány nedostatky v třídění odpadů.
- Dlouhodobě vyšší nezaměstnanost v regionu.
- Dochází ke znečišťování a prašnosti ovzduší, například vlivem nekvalitního topiva v lokálních topeništích.
- Chybí bezpečnostní opatření v dopravě.
- Chybí propojení některých úseků prostřednictvím cyklostezek.
- Klesá množství stabilnější zemědělské půdy, jako jsou trvalé travní porosty.
- Lidé z okolních obcí musí za zaměstnáním dojíždět především do města Uničova, avšak toto vyžaduje zkvalitnění dopravní infrastruktury.
- Nedostačující technický stav některých komunikací.
- Nedostatek budov pro volnočasovou a spolkovou činnost, případně jejich nedostatečná kapacita.
- Nestabilita podnikatelské sféry v území – chybí zejména střední podniky.
- Nevyhovující situace v oblasti budování kanalizací, čistíren odpadních vod či vodovodů.
- Předpokládá se nárůst počtu zájemců o sociální služby, avšak finanční náročnost těchto služeb představuje zatížení rozpočtů obcí.
- Snižující se produkční potenciál území ve sféře zemědělství.
- Stoupající počet dlouhodobě nezaměstnaných osob.
- Školní budovy a tělocvičny vyžadují rekonstrukci.
- Turistické, přírodní a kulturní památky vyžadují neustálou péči, aby mohly sloužit cestovnímu ruchu.
- V nejbližší době bude nutné hledat nové zdroje pro hromadné zásobování území pitnou vodou.
- Velký přetlak uchazečů o jedno pracovní místo.
- Zvyšuje se zastoupení neobydlených domů.

Tyto problémy vycházející ze socioekonomické analýzy společně s identifikovanými slabými stránkami ve SWOT analýze jsou pro potřeby strategie rozděleny do problémových oblastí, které jsou vysvětleny příčinami, a na ně jsou navázány příslušné potřeby. Z těchto problémových oblastí a zjištěných potřeb byly vytvořeny specifické cíle, které dané problémy řeší.

Jako problémové oblasti byly určeny tyto:

- Nízká úroveň občanské vybavenosti.
- Zastaralá a nedostatečná infrastruktura.
- Nedostatečná péče o životní prostředí.
- Malá ekonomická výkonnost a nedostatečná tvorba nových pracovních míst.
- Nerozvinutý cestovní ruch.



Tabulka 4 Analýza rozvojových potřeb

Rozvojová potřeba	Popis potřeby pro rozvoj území
Nízká úroveň občanské vybavenosti	<p>Z území MAS Uničovska dochází k odlivu mladých rodin z venkova do měst, je velmi důležité zaměřit se ve venkovském prostoru na podporu a modernizaci infrastruktury občanské vybavenosti. Řada obcí stále ještě nedisponuje dostatečnou vybaveností v oblasti poskytování základních služeb občanům. Objevují se problémy v oblasti odpadového hospodářství, zcela chybí nebo jen omezeně fungují spolky, které nemají dostatečné zázemí i vybavení ke své činnosti. Důležité je i zajištění služeb pro obyvatele – např. dostupnost obchodu se základním zbožím a také zajištění služeb knihovny.</p> <p>Občanská vybavenost na území MAS Uničovska zahrnuje oblast dostupnosti a úrovně veřejných služeb (zdravotní, sociální), možnost trávení volného času (sport, kultura) a služeb další občanské vybavenosti (obchod). Občanská vybavenost podmiňuje celkovou atraktivitu území Uničovska pro migraci obyvatel. Kvalitní a dostupné služby mají značný vliv na příchod či odchod mladých a vzdělaných obyvatel. Potřeba zlepšit stav a dostupnost občanské vybavenosti s ohledem na bezpečnost, kvalitu života a zdraví obyvatel s důrazem na bezbariérovost stále v území MAS Uničovsko přetrvává. Nedostatečná je zejména bezbariérovost veřejných budov obcí Uničovska.</p> <p>Potřeba rozvíjet komunitní a spolkový život v obcích Uničovska, s důrazem na kvalitní trávení volného času na venkově (komunitní sociální práce, komunitní centra, posilování rodinných vazeb, programy pro rodiny, zvyšování kvality infrastruktury spolkových a sportovních činností v obcích MAS Uničovska je prioritou celého regionu Uničovska.</p> <p>Zajištění rovnoměrného pokrytí s dostatečným rozsahem služeb sociální a zdravotní péče a prevence (pobytové, terénní a ambulantní služby, neformální péče včetně paliativní a domácí hospicové, mezigenerační výměny, dobrovolnictví) to vše je nezbytné pro rozvoj celého území MAS Uničovska.</p> <p>Zajistit dostupnost vzdělávání na celém území Uničovska, zajistit kvalitní vzdělávací infrastrukturu a infrastrukturu služeb péče o děti, omezit předčasné odchody ze vzdělávání na základním a středním stupni vzdělávání.</p> <p>Naplněním této potřeby dojde ke zkvalitnění občanské vybavenosti v celém regionu MAS Uničovsko, rozšíření sociálních služeb a zlepšení komunitní spolupráce občanů, přispěje ke zkvalitnění života obyvatel. Ke zkvalitnění života v obci dojde díky dostatečné občanské vybavenosti a zatraktivnění s ohledem na cestovní ruch Uničovska.</p>



EVROPSKÁ UNIE
Evropský fond pro regionální rozvoj
Integrovaný regionální operační program



MINISTERSTVO
PRO MÍSTNÍ
ROZVOJ ČR

<p>Zastaralá a nedostatečná infrastruktura</p>	<p>V každé obci na území MAS Uničovska se objevuje potřeba související se zvýšením bezpečnosti dopravy. Jedná se např. o absenci chodníků u nebezpečných úseků silnice, kde může dojít ke střetu pěších s vozidly. Problémem je i nedostatečný počet parkovacích míst jak pro návštěvníky, tak pro samotné obyvatele. Na území se vyskytují i problematické úseky vozovek, která jsou ve špatném stavu a vyžadují rekonstrukci. Z hlediska podpory cykloturistiky a především zvýšení bezpečnosti pro cyklisty, kteří dojíždějí do zaměstnání, je nutné se dále věnovat rozšíření cyklistické infrastruktury na území MAS včetně nutných doplňujících prvků (stojany na kola, odpočívadla). Důležité je propojení cyklostezek s autobusovou a železniční dopravou a napojení na stávající cyklostezky, čímž dojde k úplnému propojení. S tímto úzce souvisí i nezbytná rekonstrukce zastávek včetně bezpečnostních prvků a zajištění bezbariérovosti.</p> <p>V území působnosti MAS Uničovsko dochází k investicím do dopravní infrastruktury téměř nepřetržitě. Je to však vzhledem ke špatnému technickému stavu nedostačující. Na autobusových zastávkách absentují bezpečnostní prvky, bezbariérová nástupiště, osvětlení, přístřešky a to ve všech obcích území MAS Uničovsko. V řadě ulic chybí chodníky pro pěší a velkým problémem u větších obcí (Medlov, Troubelice, Uničov) jsou nedostatečná parkovací místa. Problémem zůstává špatný stav a technická zanedbanost regionální silniční sítě celého území Uničovska. Obce MAS Uničovska mají zájem o budování cyklostezek. Na jejich budování je třeba nahlížet jako na veřejný cíl bez přímé ekonomické návratnosti.</p> <p>Absence chodníků a cyklostezek, absence parkovišť v obcích i městě Uničově a nedostatečná bezbariérovost je problémem celého území MAS Uničovska, který se přechází z minulého období až do současnosti</p> <p>Nevyhovující situace je v oblasti budování kanalizací a čistíren u menších obcí MAS Uničovska jako je Lipinka, Nová Hradečná a v místních částech Uničova. V souvislosti s rozvojem sídel se zvyšuje potřeba pitné i užitkové vody pro celé území MAS Uničovska. Na Uničovsku dochází k úbytku podzemních zdrojů zvláště pitné vody a dále dochází k jejímu znečištění.</p> <p>Naplněním této rozvojové potřeby dojde k zajištění bezpečnosti osob v rámci dopravy. Výsledkem bude bezpečná přeprava obyvatel a propojení území Uničovska dopravní sítí (cyklodoprava, železniční a autobusová doprava) zvýšení atraktivnosti i pro návštěvníky s ohledem na bezpečný pohyb na Uničovsku.</p>
--	---



EVROPSKÁ UNIE
Evropský fond pro regionální rozvoj
Integrovaný regionální operační program



MINISTERSTVO
PRO MÍSTNÍ
ROZVOJ ČR

<p>Nedostatečná péče o životní prostředí</p>	<p>Území Uničovska je bohaté na faunu a flóru, a proto je jí věnována i zvláštní péče. Ovšem životní prostředí ve vztahu k obcím a jejím obyvatelům je důležité i z jiného hlediska. Objevují se tu problémy v oblasti nakládání s odpady (v mnoha obcích ještě stále dostatečně nefunguje systém třídění), zeleň v intravilánu (zlepšení kvality života obyvatel a atraktivnost pro návštěvníky). Častým problémem je i v zadržování vody – v obcích dochází ke zbytečnému odtoku povrchových vod a bylo by proto vhodné zaměřit se na použití nových technologií v oblasti zadržování vod (např. retenční nádrže) a předcházet tak v období sucha problémům s vodou. Problém je i v sesuvu půdy a zatopení vesnic bahnem z okolních polí – je nutné zaměřit se i na realizaci remízků a zasakovacích pásů. Pro zajištění kvalitního životního prostředí v území je nutná i osvětová činnost, které se věnuje několik subjektů v působnosti území MAS. Důležitý je i rozvoj spolupráce vedení obce s těmito subjekty a možnost zapojení veřejnosti do řešení problémů v oblasti životního prostředí.</p> <p>Lidé ztratili přímý kontakt s přírodou a proto si uvědomují, jak je důležité žít ve zdravém a funkčním prostředí. Napomáhat rozvoji modrozelené ekonomiky (využívání obnovitelných zdrojů, energetických úspor, podpora elektromobility, ekologická stabilita krajiny, zadržování vody v krajině, využívání metod šetrných k životnímu prostředí, dostatečné čištění odpadních vod, zajištění kvalitních zdrojů a množství pitné vody, ochrana před povodněmi, odpadové hospodářství, zlepšování kvality ovzduší...) na celém území MAS Uničovska.</p> <p>Podpora SMART řešení je ve využití moderních technologií pro rozvoj obcí Uničovska a zvýšení kvality života obyvatel v celém regionu.</p> <p>Naplněním této rozvojové aktivity dojde ke kvalitnímu a vyváženému rozvoji životního prostředí v mnoha oblastech (odpady, zadržování vody v krajině, zeleň, rozvoj vzdělávacích aktivit) na území Uničovska.</p>
<p>Malá ekonomická výkonnost a nedostatečná tvorba nových pracovních míst</p>	<p>MAS Uničovsko spadá do úrodné Hané s dlouholetou zemědělskou tradicí. Proto je této potřebě věnována zvláštní pozornost s ohledem na nutnou podporu subjektům působícím v zemědělství, potravinářství i lesnictví. Důležité je udržet v regionu tradiční výrobu a zajistit možnost rozvoje začínajícím podnikatelům. Rozvoj v této oblasti navazuje i na podporu cestovního ruchu v daných obcích, což souvisí například s tradičními výrobky a potravinářstvím. Zaměstnanost je zaměřena na rozvoj firemní sféry jako zdroje ekonomické prosperity a zaměstnanosti na území MAS Uničovska. Je nutné rozvíjet spolupráci firem a veřejné správy a vytvářet tak příznivé podnikatelské prostředí v regionu Uničovska. Reagovat na měnící se trh práce formou využívání flexibilních pracovních úvazků (sdílená pracovní místa,</p>



EVROPSKÁ UNIE
Evropský fond pro regionální rozvoj
Integrovaný regionální operační program



MINISTERSTVO
PRO MÍSTNÍ
ROZVOJ ČR

	<p>zkrácené prac. úvazky). Nedílnou součástí je podpora podnikavosti, zakládání a rozvoje firem na celém území Uničovska.</p> <p>Potřeba udržet kvalifikovanou pracovní sílu v území MAS Uničovska přetrvává. Nedostatečný zájem o učební obory a lepší provázanost středního a učňovského školství s potřebami trhu práce je jednou z podmínek do zapojení místních hospodářských aktivitách Uničovska. Nedostatečná bytová výstavba, nedostatek pozemků pro výstavbu a nedostatek pracovních míst pro mladé nezajišťuje udržitelnost mladých v regionu Uničovska.</p> <p>Z pohledu regionálního rozvoje je důležité zajistit, především začínajícím podnikatelům, příznivé podmínky pro jejich podnikání a to s ohledem na celé území Uničovska. Zvýšení diverzifikace ekonom. činností a podpora lokálních pracovních míst, rozvíjet drobné podnikání a malé a střední podniky, posilovat lokální zaměstnání v rámci veřejných investic, usilovat o příchod vnějších investic a využívat chytrá řešení na celém území MAS Uničovska.</p> <p>Naplněním této rozvojové potřeby dojde ke zkvalitnění a rozšíření podnikatelů v zemědělských i nezemědělských oblastech, kteří budou nabízet kvalitní výrobky a služby a budou poskytovat další pracovní příležitosti obyvatelům celého regionu Uničovska.</p>
<p>Nerozvinutý cestovní ruch</p>	<p>Atraktivnost obcí území MAS Uničovska podtrhuje i rozvinutý cestovní ruch (nejznámější turistický cíl je Bradlo) a možnost návštěvy kulturních památek (např. muzeum Šatlava v Uničově).</p> <p>Z pohledu cestovního ruchu je nezbytné, aby se i nadále zdokonalovala a rozšiřovala nabídka služeb a atraktivit celého území Uničovska. Lepší dostupnost, kvalitní navigační systém, značení jednotlivých cílů, celková obslužnost zajímavých lokalit je další prioritou pro následující období našeho území MAS. Na území MAS Uničovsko musí dojít k provázanosti turistických cílů, ale i mnoha existujících drobných atraktivit, které nejsou dostatečně veřejnosti známé. Podpora turistiky a cykloturistiky, která bude klást na zdravý způsob trávení volného času je nedílnou součástí celého území Uničovska.</p> <p>K naplnění potřeby a ke zkvalitnění života v obci dojde díky dostatečné občanské vybavenosti a zatraktivnění s ohledem na dobře rozvinutý cestovní ruch Uničovska.</p>



EVROPSKÁ UNIE
Evropský fond pro regionální rozvoj
Integrovaný regionální operační program



MINISTERSTVO
PRO MÍSTNÍ
ROZVOJ ČR

3. Strategická část

3.1 Strategický rámec

3.1.1 Vize

„Území MAS Uničovsko jako místo pro kvalitní život obyvatel, kteří mají dostatek pracovních příležitostí a jsou ohleduplní ke svému okolí, kteří spolupracují nejen na rozvoji svého regionu, ale rozvíjejí rovněž přátelské vztahy s okolními i vzdálenějšími regiony v rámci ČR i EU. Snaží se šetrně využívat místní zdroje a chránit je pro další generace.“

3.1.2 Strategické cíle

Při zpracování SCLLD byly určeny oblasti rozvoje území, ve kterých byla v rámci analytické části provedena dílčí SWOT analýza. Podle charakteru byly klíčové oblasti seskupeny pod třemi nastavenými strategickými cíli. Realizací SCLLD MAS Uničovsko tedy bude dosaženo následujících tří strategických cílů:

Strategický cíl č. 1	Území MAS Uničovsko bude místem pro kvalitní a plnohodnotný život obyvatel s ohledem na okolní prostředí
Strategický cíl č. 2	Udržitelný rozvoj území MAS Uničovsko
Strategický cíl č. 3	Území MAS Uničovsko pracuje a rozvíjí se

Popis strategických cílů

Strategický cíl č. 1	Území MAS Uničovsko bude místem pro kvalitní a plnohodnotný život obyvatel s ohledem na okolní prostředí
Občanská vybavenost	Naplněním tohoto cíle se zlepší kvalita občanské vybavenosti jednotlivých obcí ve smyslu rozvoje občanské infrastruktury a aktivit občanů. Důležitou součástí realizace tohoto cíle je prostřednictvím výstavby, rekonstrukcí apod. zajištění odpovídající funkce veřejných budov, bytů a domů pro občany s potřebami. Vedle kvalitní občanské vybavenosti a dostupnosti služeb je tématem tohoto strategického cíle také rozvoj kulturního a společenského života v regionu jak zajištěním zázemí, tak podporou samotné činnosti. Součástí tohoto cíle je také péče o veřejná prostranství, což zvýší atraktivitu obcí pro místní obyvatele i návštěvníky regionu.
Vzdělávání	V rámci oblasti vzdělávání bude podpořena jednak infrastruktura ve vzdělávání, jednak samotná vzdělávací činnost, a to tak, aby došlo ke zkvalitnění vzdělávacího procesu, který v budoucnu přispěje obyvatelům k lepšímu uplatnění na trhu práce.



EVROPSKÁ UNIE
Evropský fond pro regionální rozvoj
Integrovaný regionální operační program



MINISTERSTVO
PRO MÍSTNÍ
ROZVOJ ČR

Strategický cíl č. 2 Udržitelný rozvoj území MAS Uničovsko	
Infrastruktura	K naplnění tohoto cíle chce MAS Uničovsko přispět zvýšením kvality dopravní i technické infrastruktury a vodního hospodářství. Důraz bude kladen také na to, aby dopravní infrastruktura přispěla k bezpečnějšímu přesunu obyvatel.
Příroda a krajina	Důležitým úkolem oblasti je péče o životní prostředí a krajinu na území MAS a její uchování v co nejlepším stavu i pro příští generace. K naplnění strategického cíle má v tomto případě přispět ochrana vod, kvality ovzduší, péče o zeleň, a rovněž aktivity v rámci odpadového hospodářství.
Kulturní dědictví	Na území MAS Uničovsko se nachází množství památek místního významu i oblíbených místních tradic, které je vhodné s ohledem na naplnění strategického cíle udržovat.

Strategický cíl č. 3 Území MAS Uničovsko pracuje a rozvíjí se	
Podnikání a trh práce	Vzhledem k tomu, že region území MAS Uničovsko patří mezi území s nadprůměrnou nezaměstnaností, je logické, že jedním z cílů realizace SCLLD musí být podpora rozvoje ekonomické činnosti. Hlavním smyslem realizace a naplňování tohoto cíle je podpora a stabilizace podnikatelského prostředí v regionu (zemědělského i nezemědělského). Součástí realizace tohoto cíle je podpora vzniku sociálních podniků, které zaměstnají lidi sociálně či zdravotně znevýhodněné na trhu práce. Patří zde rovněž zvyšování kvalifikace pracovníků a zlepšování možností firem, což povede k úspěšnému uplatnění v ekonomické činnosti.
Cestovní ruch	Vzhledem k přírodním i kulturním atraktivitám nacházejícím se na území MAS zde existuje určitý potenciál v oblasti cestovního ruchu. Realizací SCLLD chce MAS Uničovsko stabilizovat nabídku cestovního ruchu a přispět tak ke zvýšení ekonomické aktivity na území ve své působnosti.
Spolupráce a komunikace	Rozvíjet území nelze bez přispění spolupráce mezi jednotlivými relevantními aktéry a vzájemné komunikace nad stavem rozvoje a jeho směřováním či výměny dosavadního know-how.



EVROPSKÁ UNIE
Evropský fond pro regionální rozvoj
Integrovaný regionální operační program



MINISTERSTVO
PRO MÍSTNÍ
ROZVOJ ČR

3.1.3 Specifické cíle a opatření Strategického rámce

Strategické cíle byly rozděleny do jednotlivých oblastí rozvoje, které byly zpřesněny do podoblastí. K podoblastem jsou přiřazeny specifické cíle, a ty obsahují opatření a aktivity. Vše je přehledně uvedeno v následující hierarchii.

Tabulka 5 Schéma hierarchie cílů a opatření SCLLD

Strategický cíl	Indikátory	Rozvojová potřeba	Specifické cíle	Opatření strategického rámce	
1. Území MAS Uničovsko bude místem pro kvalitní a plnohodnotný život obyvatel s ohledem na okolní prostředí	Počet obyvatel území MAS	Nízká úroveň občanské vybavenosti	1.1 Zajištění kvalitní a dostupné občanské vybavenosti v sídlech	1.1.1 Výstavba, opravy a rekonstrukce veřejných budov, zvýšení jejich energetické úspornosti	
	Podíl obyvatel území MAS s dosaženým vysokoškolským vzděláním II. Stupně			1.1.2 Rekonstrukce a znovu obydlení nevyužitých domů a bytů	
	Podíl obyvatel území MAS v předproduktivním věku			1.1.3 Podpora zařízení poskytujících sociální služby	
				1.1.4 Úprava veřejných zařízení a prostranství	
				1.1.5 Výstavba a obnova zázemí pro komunitní a spolkovou činnost, pořízení vybavení	
				1.1.6 Výstavba a obnova kulturních, sportovních a volnočasových areálů	
	1.1.7 Podpora volnočasových akcí pro děti, mládež, rodiny a místní komunity			1.2 Zvyšování kvality, modernizace a podpora vzdělávání	1.1.8 Zkvalitnění sociálních a poradenských služeb
	1.1.9 Výstavba a modernizace předškolních a školních zařízení a výukových prostor včetně vybavení				
	1.1.10 Podpora spolupráce vzdělávacích institucí a dalších subjektů				
	1.1.11 Další vzdělávací aktivity nad rámec běžné školní docházky				
	1.1.12 Podpora osvětových akcí				
	2. Udržitelný rozvoj území MAS Uničovsko		Počet obyvatel území MAS	Zastaralá a nedostatečná infrastruktura	2.1 Dobudování a zkvalitnění technické a dopravní infrastruktury
Podíl obyvatel území MAS s dosaženým		2.1.2 Zajištění rozvoje další technické infrastruktury			
		2.1.3 Obnova a výstavba místních i účelových komunikací pro motorovou dopravu a ploch statické dopravy			
		2.1.4 Výstavba cyklostezek a cyklotras, včetně doprovodné infrastruktury			



EVROPSKÁ UNIE
Evropský fond pro regionální rozvoj
Integrovaný regionální operační program



MINISTERSTVO
PRO MÍSTNÍ
ROZVOJ ČR

	vysokoškolským vzděláním II. Stupně	Nedostatečná péče o životní prostředí	2.2 Zlepšení stavu životního prostředí	2.1.5 Bezpečnost obyvatel v dopravě		
				2.2.1 Úprava stávajících vodních ploch a vodních toků		
				2.2.2 Snížení prašnosti a hlučnosti v sídlech		
				2.2.3 Realizace protipovodňových a protierozních opatření		
				2.2.4 Péče o zeleň ve volné krajině		
				2.2.5 Lepší zajištění nakládání se separovaným odpadem a biologicky rozložitelným odpadem		
	Podíl obyvatel území MAS v předproduktivním věku		2.3 Rekonstrukce kulturního dědictví	2.2.6 Rekultivace starých ekologických zátěží		
				2.3.1 Ochrana a obnova historických, kulturních a technických památek i místně významných staveb		
3. Území MAS Uničovsko pracuje a rozvíjí se	Počet obyvatel území MAS	Malá ekonomická výkonost a nedostatečná tvorba nových pracovních míst	3.1 Podpora podnikání a trhu práce	2.3.2 Podpora místních tradic		
				Podíl obyvatel území MAS s dosaženým vysokoškolským vzděláním II. Stupně	3.1.1 Zajištění vhodné infrastruktury pro podnikání nezemědělských podniků	
					3.1.2 Podpora zakládání nových podniků	
					3.1.3 Propagace a podpora odbytu místních výrobků	
					3.1.4 Podpora služeb přispívajících začleňování na trh práce	
					3.1.5 Rozvoj sociálního podnikání	
	3.1.6 Podpora prorodinných opatření pro zvýšení uplatnění rodičů na trhu práce					
	Podíl obyvatel území MAS v předproduktivním věku	Nerozvinutý cestovní ruch		3.2 Zajištění rozvoje zemědělské výroby	3.2.1 Modernizace provozu a infrastruktury zemědělských podniků (včetně zemědělské techniky)	
					3.3 Rozvoj cestovního ruchu na území MAS	3.3.1 Propagace regionu a turistických cílů
						3.3.2 Podpora zvyšování a zkvalitňování ubytovacích a stravovacích kapacit
						3.3.3 Vytvoření a obnova naučných a turistických stezek, hipostezky
						3.3.4 Rozvoj agroturistiky a sportovně rekreačních služeb
3.4 Zefektivnění komunikace a posílení spolupráce s partnery na regionální, národní a mezinárodní úrovni					3.4.1 Realizace projektů zaměřených na spolupráci	



3.2 Vazba na Strategii regionálního rozvoje ČR 21+

Tabulka 6 Naplňování SRR ČR 21+ prostřednictvím opatření Strategického rámce SCLLD

Specifický cíl Strategického rámce SCLLD	Opatření Strategického rámce SCLLD	Specifický cíl SRR ČR 21+
1.1 Zajištění kvalitní a dostupné občanské vybavenosti v sídlech	1.1.1 Výstavba, opravy a rekonstrukce veřejných budov, zvýšení jejich energetické úspornosti	Specifický cíl 3.3: Zlepšit dostupnost služeb v regionálních centrech i v jejich venkovském zázemí s důrazem na kulturní dědictví, péči o památky a místní specifika a reagovat na problémy spojené se stárnutím a existencí či vznikem sociálně vyloučených lokalit
	1.1.2 Rekonstrukce a znovu obydlení nevyužitých domů a bytů	Specifický cíl 3.3: Zlepšit dostupnost služeb v regionálních centrech i v jejich venkovském zázemí s důrazem na kulturní dědictví, péči o památky a místní specifika a reagovat na problémy spojené se stárnutím a existencí či vznikem sociálně vyloučených lokalit SC 3.3 typové opatření 32
	1.1.3 Podpora zařízení poskytujících sociální služby	Specifický cíl 3.3: Zlepšit dostupnost služeb v regionálních centrech i v jejich venkovském zázemí s důrazem na kulturní dědictví, péči o památky a místní specifika a reagovat na problémy spojené se stárnutím a existencí či vznikem sociálně vyloučených lokalit SC 3.3 typové opatření 32
	1.1.4 Úprava veřejných zařízení a prostranství	Specifický cíl 3.3: Zlepšit dostupnost služeb v regionálních centrech i v jejich venkovském zázemí s důrazem na kulturní dědictví, péči o památky a místní specifika a reagovat na problémy spojené se stárnutím a existencí či vznikem sociálně vyloučených lokalit
	1.1.5 Výstavba a obnova zázemí pro komunitní a spolkovou činnost, pořízení vybavení	Specifický cíl 3.3: Zlepšit dostupnost služeb v regionálních centrech i v jejich venkovském zázemí s důrazem na kulturní dědictví, péči o památky a místní specifika a reagovat na problémy spojené se stárnutím a existencí či vznikem sociálně vyloučených lokalit SC 3.3 typové opatření 31-33



EVROPSKÁ UNIE
Evropský fond pro regionální rozvoj
Integrovaný regionální operační program



MINISTERSTVO
PRO MÍSTNÍ
ROZVOJ ČR

Specifický cíl Strategického rámce SCLLD	Opatření Strategického rámce SCLLD	Specifický cíl SRR ČR 21+
	1.1.6 Výstavba a obnova kulturních, sportovních a volnočasových areálů	Specifický cíl 3.3: Zlepšit dostupnost služeb v regionálních centrech i v jejich venkovském zázemí s důrazem na kulturní dědictví, péči o památky a místní specifika a reagovat na problémy spojené se stárnutím a existencí či vznikem sociálně vyloučených lokalit SC 3.3 typové opatření 32-33
	1.1.7 Podpora volnočasových akcí pro děti, mládež, rodiny a místní komunity	Specifický cíl 3.3: Zlepšit dostupnost služeb v regionálních centrech i v jejich venkovském zázemí s důrazem na kulturní dědictví, péči o památky a místní specifika a reagovat na problémy spojené se stárnutím a existencí či vznikem sociálně vyloučených lokalit SC 3.3 typové opatření 32-33
	1.1.8 Zkvalitnění sociálních a poradenských služeb	Specifický cíl 3.3: Zlepšit dostupnost služeb v regionálních centrech i v jejich venkovském zázemí s důrazem na kulturní dědictví, péči o památky a místní specifika a reagovat na problémy spojené se stárnutím a existencí či vznikem sociálně vyloučených lokalit SC 3.3 typové opatření 32
1.2 Zvyšování kvality, modernizace a podpora vzdělávání	1.1.9 Výstavba a modernizace předškolních a školních zařízení a výukových prostor včetně vybavení	Specifický cíl 3.3: Zlepšit dostupnost služeb v regionálních centrech i v jejich venkovském zázemí s důrazem na kulturní dědictví, péči o památky a místní specifika a reagovat na problémy spojené se stárnutím a existencí či vznikem sociálně vyloučených lokalit Specifický cíl 3.3: Zlepšit dostupnost služeb v regionálních centrech i v jejich venkovském zázemí s důrazem na kulturní dědictví, péči o památky a místní specifika a reagovat na problémy spojené se stárnutím a existencí či vznikem sociálně vyloučených lokalit SC 3.3 typové opatření 30



EVROPSKÁ UNIE
Evropský fond pro regionální rozvoj
Integrovaný regionální operační program



MINISTERSTVO
PRO MÍSTNÍ
ROZVOJ ČR

Specifický cíl Strategického rámce SCLLD	Opatření Strategického rámce SCLLD	Specifický cíl SRR ČR 21+
	1.1.10 Podpora spolupráce vzdělávacích institucí a dalších subjektů	Specifický cíl 3.3: Zlepšit dostupnost služeb v regionálních centrech i v jejich venkovském zázemí s důrazem na kulturní dědictví, péči o památky a místní specifika a reagovat na problémy spojené se stárnutím a existencí či vznikem sociálně vyloučených lokalit SC 3.3 typové opatření 30
	1.1.1.11 Další vzdělávací aktivity nad rámec běžné školní docházky	Specifický cíl 3.3: Zlepšit dostupnost služeb v regionálních centrech i v jejich venkovském zázemí s důrazem na kulturní dědictví, péči o památky a místní specifika a reagovat na problémy spojené se stárnutím a existencí či vznikem sociálně vyloučených lokalit SC 3.3 typové opatření 32
	1.12 Podpora osvětových akcí	Specifický cíl 3.3: Zlepšit dostupnost služeb v regionálních centrech i v jejich venkovském zázemí s důrazem na kulturní dědictví, péči o památky a místní specifika a reagovat na problémy spojené se stárnutím a existencí či vznikem sociálně vyloučených lokalit SC 3.3 typové opatření 32 SC
2.1 Dobudování a zkvalitnění technické a dopravní infrastruktury	2.1.1 Rekonstrukce, výstavba a ochrana vodohospodářské infrastruktury	Specifický cíl 3.2: Zlepšit dopravní dostupnost v rámci regionů
	2.1.2 Zajištění rozvoje další technické infrastruktury	Specifický cíl 3.2: Zlepšit dopravní dostupnost v rámci regionů
	2.1.3 Obnova a výstavba místních i účelových komunikací pro motorovou dopravu a ploch statické dopravy	Specifický cíl 3.2: Zlepšit dopravní dostupnost v rámci regionů. SC 3.2 typové opatření 29
	2.1.4 Výstavba cyklostezek a cyklotras, včetně doprovodné infrastruktury	Specifický cíl 3.2: Zlepšit dopravní dostupnost v rámci regionů. SC 3.2 typové opatření 29
	2.1.5 Bezpečnost obyvatel v dopravě	Specifický cíl 3.2: Zlepšit dopravní dostupnost v rámci regionů. SC 3.2 typové opatření 29



EVROPSKÁ UNIE
Evropský fond pro regionální rozvoj
Integrovaný regionální operační program



MINISTERSTVO
PRO MÍSTNÍ
ROZVOJ ČR

Specifický cíl Strategického rámce SCLLD	Opatření Strategického rámce SCLLD	Specifický cíl SRR ČR 21+
2.2 Zlepšení stavu životního prostředí	2.2.1 Úprava stávajících vodních ploch a vodních toků	Specifický cíl 3.4: Pečovat o prostředí obce a stabilizovat dlouhodobé využívání krajiny a zamezit její degradaci SC 3.4 typové opatření 37
	2.2.2 Snížení prašnosti a hlučnosti v sídlech	Specifický cíl 3.4: Pečovat o prostředí obce a stabilizovat dlouhodobé využívání krajiny a zamezit její degradaci SC 3.4 typové opatření 35
	2.2.3 Realizace protipovodňových a protierozních opatření	Specifický cíl 3.4: Pečovat o prostředí obce a stabilizovat dlouhodobé využívání krajiny a zamezit její degradaci
	2.2.4 Péče o zeleň ve volné krajině	Specifický cíl 3.4: Pečovat o prostředí obce a stabilizovat dlouhodobé využívání krajiny a zamezit její degradaci SC 3.4 typové opatření 34
	2.2.5 Lepší zajištění nakládání se separovaným odpadem a biologicky rozložitelným odpadem	Specifický cíl 3.4: Pečovat o prostředí obce a stabilizovat dlouhodobé využívání krajiny a zamezit její degradaci SC 3.4 typové opatření 37
	2.2.6 Rekultivace starých ekologických zátěží	Specifický cíl 3.4: Pečovat o prostředí obce a stabilizovat dlouhodobé využívání krajiny a zamezit její degradaci
2.3 Rekonstrukce kulturního dědictví	2.3.1 Ochrana a obnova historických, kulturních a technických památek i místně významných staveb	Specifický cíl 3.3: Zlepšit dostupnost služeb v regionálních centrech i v jejich venkovském zázemí s důrazem na kulturní dědictví, péči o památky a místní specifika a reagovat na problémy spojené se stárnutím a existencí či vznikem sociálně vyloučených lokalit SC 3.3 typové opatření 33
	2.3.2 Podpora místních tradic	Specifický cíl 3.3: Zlepšit dostupnost služeb v regionálních centrech i v jejich venkovském zázemí s důrazem na kulturní dědictví, péči o památky a místní specifika a reagovat na problémy spojené se stárnutím a existencí či vznikem sociálně vyloučených lokalit SC 3.3 typové opatření 33



EVROPSKÁ UNIE
Evropský fond pro regionální rozvoj
Integrovaný regionální operační program



MINISTERSTVO
PRO MÍSTNÍ
ROZVOJ ČR

Specifický cíl Strategického rámce SCLLD	Opatření Strategického rámce SCLLD	Specifický cíl SRR ČR 21+
3.1 Podpora podnikání a trhu práce	3.1.1 Zajištění vhodné infrastruktury pro podnikání nezemědělských podniků	Specifický cíl 3.1: Vytvořit vhodné podmínky pro diverzifikaci ekonomické základny regionálních center a jejich venkovského zázemí a využití jejich potenciálu a podpořit propojení podnikatelských subjektů ve vztahu k potřebám trhu práce. SC 3.1 typové opatření 22
	3.1.2 Podpora zakládání nových podniků	Specifický cíl 3.1: Vytvořit vhodné podmínky pro diverzifikaci ekonomické základny regionálních center a jejich venkovského zázemí a využití jejich potenciálu a podpořit propojení podnikatelských subjektů ve vztahu k potřebám trhu práce. SC 3.1 typové opatření 22
	3.1.3 Propagace a podpora odbytu místních výrobků	Specifický cíl 3.1: Vytvořit vhodné podmínky pro diverzifikaci ekonomické základny regionálních center a jejich venkovského zázemí a využití jejich potenciálu a podpořit propojení podnikatelských subjektů ve vztahu k potřebám trhu práce. SC 3.1 typové opatření 27
	3.1.4 Podpora služeb přispívajících začleňování na trh práce	Specifický cíl 3.1: Vytvořit vhodné podmínky pro diverzifikaci ekonomické základny regionálních center a jejich venkovského zázemí a využití jejich potenciálu a podpořit propojení podnikatelských subjektů ve vztahu k potřebám trhu práce. SC 3.1 typové opatření 31
	3.1.5 Rozvoj sociálního podnikání	Specifický cíl 3.1: Vytvořit vhodné podmínky pro diverzifikaci ekonomické základny regionálních center a jejich venkovského zázemí a využití jejich potenciálu a podpořit propojení podnikatelských subjektů ve vztahu k potřebám trhu práce. SC 3.1 typové opatření 31



EVROPSKÁ UNIE
Evropský fond pro regionální rozvoj
Integrovaný regionální operační program



MINISTERSTVO
PRO MÍSTNÍ
ROZVOJ ČR

Specifický cíl Strategického rámce SCLLD	Opatření Strategického rámce SCLLD	Specifický cíl SRR ČR 21+
	3.1.6 Podpora prorodinných opatření pro zvýšení uplatnění rodičů na trhu práce	Specifický cíl 3.1: Vytvořit vhodné podmínky pro diverzifikaci ekonomické základny regionálních center a jejich venkovského zázemí a využití jejich potenciálu a podpořit propojení podnikatelských subjektů ve vztahu k potřebám trhu práce. SC 3.1 typové opatření 31
3.2 Zajištění rozvoje zemědělské výroby	3.2.1 Modernizace provozu a infrastruktury zemědělských podniků (včetně zemědělské techniky)	Specifický cíl 3.1: Vytvořit vhodné podmínky pro diverzifikaci ekonomické základny regionálních center a jejich venkovského zázemí a využití jejich potenciálu a podpořit propojení podnikatelských subjektů ve vztahu k potřebám trhu práce. SC 3.1 typové opatření 22
3.3 Rozvoj cestovního ruchu na území MAS	3.3.1 Propagace regionu a turistických cílů	Specifický cíl 3.3: Zlepšit dostupnost služeb v regionálních centrech i v jejich venkovském zázemí s důrazem na kulturní dědictví, péči o památky a místní specifika a reagovat na problémy spojené se stárnutím a existencí či vznikem sociálně vyloučených lokalit SC 3.3 typové opatření 31-33
	3.3.2 Podpora zvyšování a zkvalitňování ubytovacích a stravovacích kapacit	Specifický cíl 3.1: Vytvořit vhodné podmínky pro diverzifikaci ekonomické základny regionálních center a jejich venkovského zázemí a využití jejich potenciálu a podpořit propojení podnikatelských subjektů ve vztahu k potřebám trhu práce. SC 3.1 typové opatření 27
	3.3.3 Vytvoření a obnova naučných a turistických stezek, hipostezky	Specifický cíl 3.1: Vytvořit vhodné podmínky pro diverzifikaci ekonomické základny regionálních center a jejich venkovského zázemí a využití jejich potenciálu a podpořit propojení podnikatelských subjektů ve vztahu k potřebám trhu práce. SC 3.1 typové opatření 27



EVROPSKÁ UNIE
Evropský fond pro regionální rozvoj
Integrovaný regionální operační program



MINISTERSTVO
PRO MÍSTNÍ
ROZVOJ ČR

Specifický cíl Strategického rámce SCLLD	Opatření Strategického rámce SCLLD	Specifický cíl SRR ČR 21+
	3.3.4 Rozvoj agroturistiky a sportovně rekreačních služeb	Specifický cíl 3.1: Vytvořit vhodné podmínky pro diverzifikaci ekonomické základny regionálních center a jejich venkovského zázemí a využití jejich potenciálu a podpořit propojení podnikatelských subjektů ve vztahu k potřebám trhu práce. SC 3.1 typové opatření 27
3.4 Zefektivnění komunikace a posílení spolupráce s partnery na regionální, národní a mezinárodní úrovni	3.4.1 Realizace projektů zaměřených na spolupráci	Není podporováno v SRR



EVROPSKÁ UNIE
Evropský fond pro regionální rozvoj
Integrovaný regionální operační program



MINISTERSTVO
PRO MÍSTNÍ
ROZVOJ ČR

3.3 Popis integrovaných rysů strategie

Jednotlivá navržena opatření vycházejí z integrovaného přístupu a jsou mezi sebou více či méně propojená. Toto propojení je demonstrováno koincidenční maticí níže.

Tabulka 7 Matice integrovaných rysů SCLLD MAS Uničovsko 21

Název Opatření í Strategi ckého rámce	1.1.1	1.1.2.	1.1.3.	1.1.4.	1.1.5.	1.1.6.	1.1.7.	1.1.8.	1.1.9.	1.1.10.	1.1.11.	1.1.12.	2.1.1.	2.1.2.	2.1.3.	2.1.4.	2.1.5.	2.2.1.	2.2.2.	2.2.3.	2.2.4.	2.2.5.	2.2.6.	2.3.1.	2.3.2.	3.1.1.	3.1.2.	3.1.3.	3.1.4.	3.1.5.	3.1.6.	3.2.1.	3.3.1.	3.3.2.	3.3.3.	3.3.4.	3.4.1.	
1.1.1	X																																					
1.1.2	0	X																																				
1.1.3	0	0	X																																			
1.1.4	0	0	0	X																																		
1.1.5	0	0	0	0	X																																	
1.1.6	0	0	0	0	3	X																																
1.1.7	0	0	0	2	3	0	X																															
1.1.8	1	0	2	0	0	0	0	X																														
1.1.9	0	0	0	1	0	0	0	0	x																													
1.1.10	1	0	0	0	0	0	0	0	2	x																												
1.1.11	0	0	0	0	0	0	0	0	1	2	x																											
1.1.12	0	0	0	0	0	0	0	0	0	1	0	x																										
2.1.1	0	0	0	0	0	0	0	0	0	0	0	0	x																									
2.1.2	0	0	0	0	0	0	0	0	0	0	0	0	0	x																								
2.1.3	0	0	0	0	0	0	0	0	0	0	0	0	0	1	x																							
2.1.4	0	0	0	0	0	0	0	0	0	0	0	0	0	0	2	x																						



EVROPSKÁ UNIE
Evropský fond pro regionální rozvoj
Integrovaný regionální operační program



MINISTERSTVO
PRO MÍSTNÍ
ROZVOJ ČR

Charakteristika identifikovaných vazeb:

1.1.6. a 1.1.5. Opatření souvisí věcně a časově. V rámci opatření 1.1.6. budou podporovány výstavby budov a zařízení podporujících sportovní a volnočasové aktivity a další služby. V rámci opatření 1.1.5. dojde k podpoře vybavení a zázemí pro komunitní a spolkovou činnost celého území Uničovska.

1.1.7. a 1.1.4. Opatření souvisí věcně a územně. V rámci opatření 1.1.7. dojde k aktivizaci a jeho podpoře i s ohledem na volnočasové aktivity. To souvisí právě úpravou ploch pro volnočasovou aktivitu na veřejných prostranstvích.

1.1.7. a 1.1.5. Opatření souvisí věcně a finančně. V rámci opatření 1.1.5. podporovány investice do zázemí pro komunitní a spolkovou činnost a to souvisí s veřejným prostranstvím, na kterém probíhají aktivity spolkových a komunitních spolků regionu Uničovska.

1.1.8 a 1.1.1. Opatření souvisí věcně a časově. V rámci opatření 1.1.1. budou podporovány investice do bytového fondu obcí, přičemž opatření 1.1.8. je zaměřené na sociální a poradenské služby, které jsou zde poskytovány.

1.1.8. a 1.1.3. Opatření souvisí věcně a územně. V rámci opatření 1.1.8. jsou poskytovány sociální služby a ty souvisí s poskytováním 1.1.3. sociálního poardenství v území Uničovska.

1.1.9. a 1.1.4. Opatření souvisí organizačně. V rámci opatření 1.1.9. na aktivity školských zařízení navazují aktivity realizující výukové aktivity ve veřejných prostorách.

1.1.10. a 1.1.9. Opatření souvisí organizačně. V rámci opatření 1.1.10. budou navazovány a podporovány aktivity škol na aktivity dalších vzdělávacích institutů a subjektů, které spolupracují při vzdělávání v moderních funkčních budovách území Uničovska

1.1.11. a 1.1.9. Opatření souvisí věcně a územně. Opatření 1.1.11. zaměřující se na vzdělávací aktivity navazují aktivity zájmového vzdělávání, přičemž opatření 1.1.9. preferuje moderní vybavení včetně prostor.

1.1.11. a 1.1.10. Opatření souvisí organizačně. Opatření 1.1.11. zaměřující se na vzdělávací aktivity navazující a podporující opatření 1.1.10. spolupráci vzdělávacích institucí v území.

1.1.12. a 1.1.10. Opatření souvisí organizačně a územně. Opatření 1.1.12. podporující osvětu v území navazuje na spolupráci opatření 1.1.10. vzdělávacích aktivit dalších subjektů, které spolupracují na společných projektech Uničovska.

2.1.3. a 2.1.2. Opatření souvisí územně. Opatření 2.1.3. vybudované nebo zrekonstruované cyklostezky, cyklotrasy včetně doprovodné infrastruktury jsou důležité pro další rozvoj technické infrastruktury opatření 2.1.2

2.1.4. a 2.1.3. Opatření souvisí územně. Opatření 2.1.3. vybudované nebo zrekonstruované cyklostezky, cyklotrasy včetně doprovodné infrastruktury jsou nezbytné pro obnovu místních, účelových komunikací včetně jejich obnovy či výstavby.

2.1.5. a 2.1.4. Opatření souvisí územně a věcně. Opatření 2.1.4. cyklostezky a cyklostezky výrazně podporují bezpečnost obyvatel v celém území Uničovska opatření 2.1.5.

2.2.3. a 2.2.1. Opatření souvisí věcně a územně. Opatření 2.2.1. upravující vodní toky v krajině souvisí bezpodmínečně s podporou a budováním protipovodňových a protioerozním opatřením 2.2.3.



EVROPSKÁ UNIE
Evropský fond pro regionální rozvoj
Integrovaný regionální operační program



MINISTERSTVO
PRO MÍSTNÍ
ROZVOJ ČR

2.2.6. a 2.2.3. Opatření souvisí věcně a územně. Opatření 2.2.6. zaměřující na rekultivace starých ekologických záležití mají velký vliv na vodní plochy a stávající vodní toky včetně jejich ochrany a péče vody v krajině celého území Uničovska.

2.3.2. a 1.1.1. Opatření souvisí organizačně. Opatření 2.3.2. podporující a rozvíjející místní tradice je důležitou součástí života obyvatel v obcích celého regionu a důležitým milníkem je 1.1.1. je výstavba, rekonstrukce veřejných budov včetně jejich zázemí, bez kterých by tyto nebylo možné uskutečnit.

2.3.2. a 2.3.1. Opatření souvisí územně a věcně. Opatření 2.3.2. zaměřené na podporu místních tradic je ve vazbě na obnově kulturních, historických a technických památek i místně významných staveb opatření je provázáno v oblasti rozvoje cestovního ruchu (propagace, reklama turistických cílů)

3.1.2. a 2.3.2. Opatření souvisí finančně a věcně. Opatření 3.1.2. podporující podnikatele vytvářející na venkově pracovní místa i pro místní obyvatele se zaměřením na podporu místních tradic prostřednictvím podpory tradiční výroby či pěstování místních komodit až po uchování tradic, zvyků regionu.

3.1.6. a 3.1.4. Opatření souvisí věcně a územně. opatření 3.1.5. pro zvýšení uplatnění rodičů na trhu práce jejich začlenění na pracovní trh (zvýšení zaměstnanosti) a rozvoj a podpora podnikání pro místní obyvatele zejména podpora rozvoje sociálního podnikání, které vede k rozvoji zaměstnanosti vytvořením nových pracovních míst pro místní obyvatele na venkově.

3.1.6. a 3.1.5. Opatření souvisí finančně a územně. Opatření 3.1.5. rozvíjející sociální podnikání napomáhá prostřednictvím podpory opatření 3.1.5. pro zvýšení uplatnění rodičů na trhu práce jejich začlenění na pracovní trh (zvýšení zaměstnanosti) a rozvoj a podpora podnikání pro místní obyvatele.

3.3.2. a 3.3.1. Opatření souvisí věcně a územně. Opatření 3.3.2. navyšující a zkvalitňující ubytovací či stravovací kapacity je základním pilířem pro rozvoj a podporu cestovního ruchu, který je důležitým bodem opatření 3.3.1. pro propagaci regionu a turistických cílů regionu Uničovska

3.3.3. a 3.3.1. Opatření souvisí věcně. Opatření 3.3.3. na vytvoření a obnovu naučných a turistických stezek napomáhá přilákat návštěvníky a prostřednictvím propagace regionu napomáhá ke zvyšování poptávky po službách v cestovním ruchu a dalších zajímavostech.

3.3.4. a 3.3.1. Opatření souvisí územně a věcně. Opatření 3.3.4. podpora rozvoje agroturistiky a sportovně rekreačních služeb napomáhá přilákat návštěvníky a prostřednictvím propagace regionu napomáhá ke zvyšování poptávky po službách v cestovním ruchu a dalších zajímavostech Uničovska.

3.3.4. a 3.3.3. Opatření souvisí územně a věcně. Opatření 3.3.4. podpora rozvoje agroturistiky a sportovně rekreačních služeb napomáhá přilákat návštěvníky, opatření 3.3.3. , kteří mají zájem turistických i naučných stezkách, což vede ke zvyšování atraktivity celého regionu Uničovska a zvyšuje poptávku po dalších doprovodných službách, které souvisí s cestovním ruchem.



EVROPSKÁ UNIE
Evropský fond pro regionální rozvoj
Integrovaný regionální operační program



MINISTERSTVO
PRO MÍSTNÍ
ROZVOJ ČR

4. Implementační část

4.1 Popis řízení včetně řídicí a realizační struktury MAS

MAS Uničovsko, o.p.s. má v souladu s podmínkami pro standardizaci uvedenými v MPIN ustaveny tzv. povinné orgány, jejichž činnost a pravomoci jsou podrobně uvedeny v Zakladatelské listině MAS Uničovsko.

Místní akční skupina (MAS Uničovsko, o.p.s.) je právnická osoba, založená na základě zákona č. 248/1995 Sb., o obecně prospěšných společnostech, a zapsaná do rejstříku obecně prospěšných společností. Společnost je založena na dobu neurčitou.

Jde o místní partnerství tvořené fyzickými a právnickými osobami (členy) hájícími veřejné a soukromé socioekonomické zájmy působícími na území města a obcí okresu Uničov, které vyslovily souhlas s realizací SCLLD 21+ MAS Uničovsko na svém území.

Účelem obecně prospěšné společnosti je podpora udržitelného rozvoje v územní působnosti spolku ve prospěch místního partnerství města a obcí, neziskových organizací, drobných podnikatelů, malých a středních podniků a dalších subjektů působících v území, prostřednictvím vlastní činnosti a realizace rozvojových koncepcí a strategií.

Veškeré podrobnosti jsou uvedeny v Zakladatelské listině MAS http://unicovsko.cz/ops/files/sys_page61/1631-zakladatelska_smlouva_mas.pdf

Způsoby jednání jednotlivých povinných orgánů MAS jsou upraveny příslušnými jednacími řády, které jsou (v aktuální i archivní) zveřejněny na webu MAS: <http://unicovsko.cz/ops/cz/mas-unicovsko/informace/>.

Povinné orgány MAS:

- Valná hromada – nejvyšší orgán MAS
- Programový výbor – rozhodovací orgán MAS
- Výběrová komise – výběrový orgán MAS
- Kontrolní a monitorovací výbor – verzi kontrolní orgán MAS

Případná realizace jednotlivých programových rámců SCLLD se bude řídit příslušnou dokumentací zpracovanou dle požadavků příslušného ŘO.

MAS Uničovsko, o.p.s. má zřízenou kancelář MAS a má pověřeného zaměstnance na pozici vedoucího zaměstnance pro realizaci SCLLD, který je schválen rozhodovacím orgánem MAS, a zodpovídá za realizaci SCLLD.

Statutárním zástupcem MAS je předseda programového výboru MAS.

Kontakty na pracovníky a statutárního zástupce MAS jsou zveřejněny na webu MAS (www.mas.unicovsko.cz).

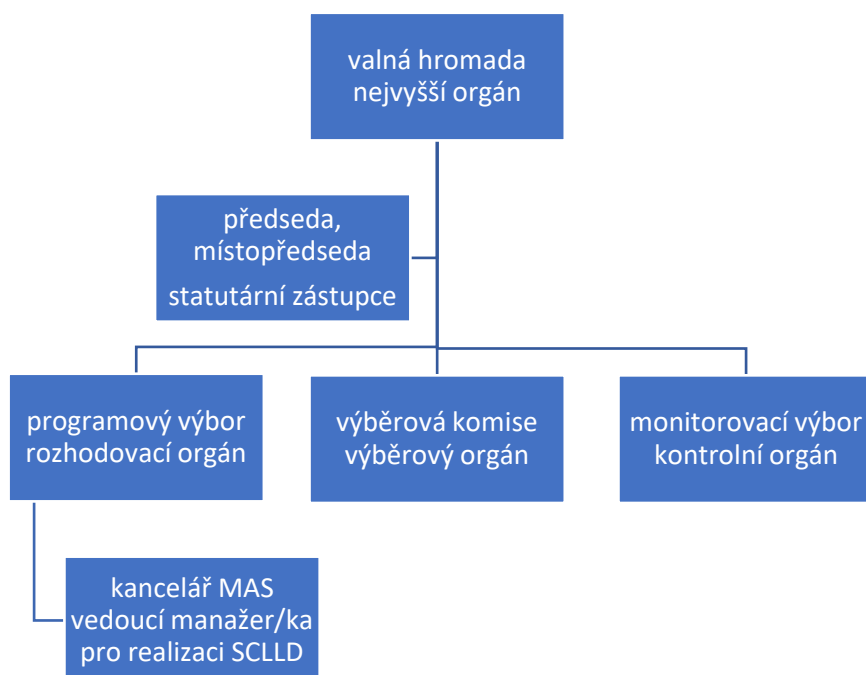


EVROPSKÁ UNIE
Evropský fond pro regionální rozvoj
Integrovaný regionální operační program

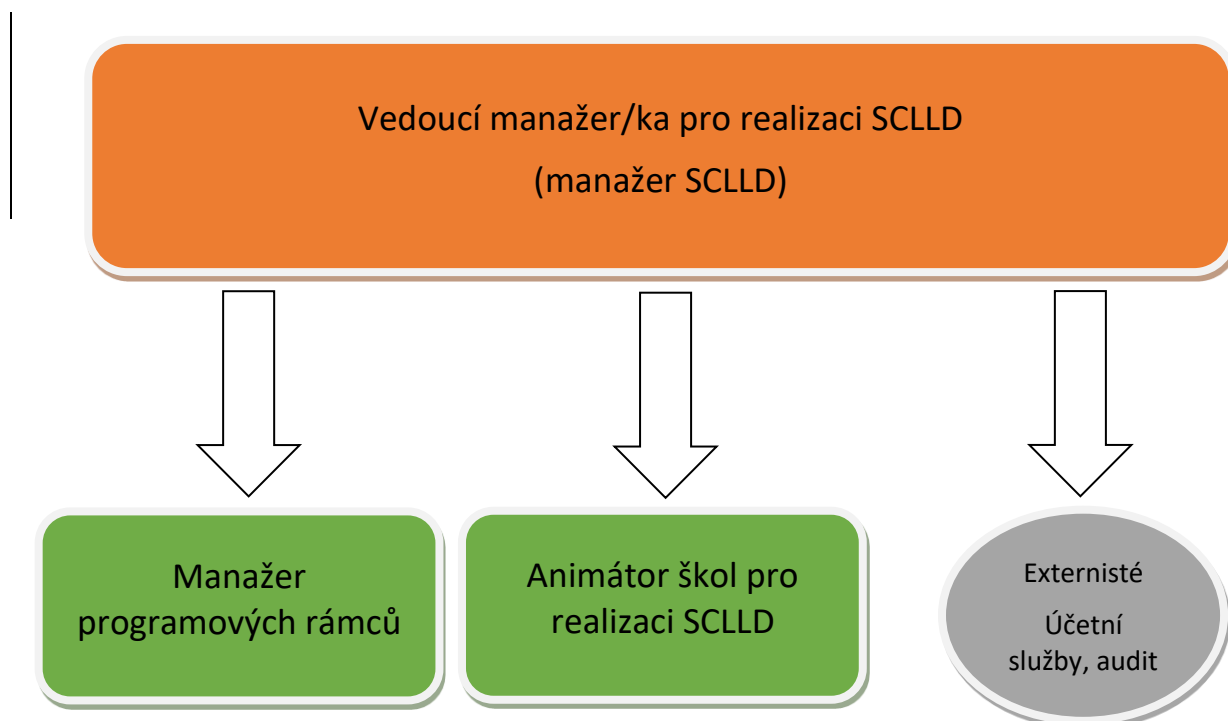


MINISTERSTVO
PRO MÍSTNÍ
ROZVOJ ČR

Obrázek 3 Organizační struktura MAS Uničovsko, o.p.s.



Obrázek 4 Organizační schéma schéma kanceláře MAS



EVROPSKÁ UNIE
Evropský fond pro regionální rozvoj
Integrovaný regionální operační program



MINISTERSTVO
PRO MÍSTNÍ
ROZVOJ ČR

4.2 Popis animačních aktivit

Hlavním cílem MAS Uničovsko je efektivní realizace SCLLD a zajištění kvalitního rozvoje území. Pro splnění tohoto cíle je nutné zajistit maximální informovanost o SCLLD a jednotlivých výzvěch a výsledcích výzev na celém území MAS Uničovsko. **Garantem informačních a propagačních opatření k SCLLD je kancelář MAS.** Konzultace v souvislosti s implementací SCLLD jsou kancelář MAS poskytovány zdarma.

Činnost kanceláře MAS je podrobně popsána ve statutu společnosti MAS Uničovsko, o.p.s. Mimo to je cílem kanceláře MAS zajistit, aby pomoc poskytovaná v rámci realizace SCLLD byla transparentní pro všechny cílové skupiny.

K šíření informací a publicity využívá MAS těchto informačních zdrojů:

- Webové stránky MAS uničovsko, o.p.s.
- Obecní zpravodaje a internetové stránky obcí v územní působnosti MAS Uničovsko.
- Facebook MAS Uničovsko www.facebook.com.
- Elektronické kontakty a zasílání informací všem členům MAS Uničovsko.
- Jednání orgánů MAS.
- Tematické tiskoviny.

MAS minimálně 1x ročně informuje veřejnost o plnění SCLLD, na webových stránkách zveřejňuje zápisy z jednání povinných orgánů, zveřejňuje aktuální přehled pracovních skupin, seznam členů a zprávy o jejich činnostech a kontaktních osobách, příp. zápisy z jednání.

4.3 Popis monitoringu a evaluace strategie

MAS Uničovsko bude provádět monitorovací a evaluační činnosti v souladu s metodickým pokynem pro využití integrovaných nástrojů a regionálních akčních plánů v programovém období 2021–2027 a v souladu s doplňujícími metodickými instrukcemi Ministerstva pro místní rozvoj, odboru regionální politiky.

Pro sledování a vyhodnocování plnění jednotlivých opatření/fiche Akčního plánu budou ze strany jednotlivých ŘO stanoveny povinné indikátory z NČI². Hodnoty těchto indikátorů budou sledovány v monitorovacím systému.

Realizace strategie bude monitorována v systému MS2014+. MAS Uničovsko jako nositel strategie bude předkládat pololetní a závěrečnou zprávu o plnění strategie.

MAS Uničovsko realizuje toto hodnocení pomocí evaluačního a monitorovacího plánu, založeném na jednotném monitorovacím systému pro programové období 2021 – 2027, zajišťující sběr územně identifikovaných informací (dat) o projektech, věrně dokumentujících jednotlivé fáze realizace projektů. Nositel integrovaného nástroje provádí vlastní průběžná vyhodnocení, která prochází schvalovacím procesem rozhodujícího orgánu MAS (Programový výbor).

MAS jakožto realizátor SCLLD musí z hlediska monitorování **dbát o bezproblémovou realizaci integrovaných projektů**, a to zejména s ohledem k nezbytnosti naplnění cílů Programových rámců. Za tímto účelem je nezbytné poskytovat podporu místním aktérům s přípravou a realizací projektů.

Monitoring podpořených projektů bude probíhat v souladu se smlouvou s příslušným ŘO.

Tyto postupy budou monitorovány v MS2014+, vyhodnocování bude probíhat na úrovni MAS minimálně jednou ročně a výsledky budou zohledněny v dalším postupu realizace strategie.

² Národní číselník indikátorů



4.3.1 Indikátory na úrovni strategických cílů Strategického rámce SCLLD

V rámci plnění SCLLD MAS Uničovsko bude podpořené projekty z výzev pravidelně monitorovat. Naplnění monitorovacích indikátorů bude ze strany MAS Uničovsko primárně sledováno. Naplňování monitorovacích indikátorů bude minimálně jednou ročně vždy s danou výzvou zpracováno kanceláří zaměstnance pro realizaci SCLLD a tyto podklady budou předány rozhodovacímu orgánu MAS ke schválení.

Tabulka 8 Indikátory na úrovni strategických cílů SCLLD

Strategický cíl 1	Indikátor	Měrná jednotka	Výchozí hodnota (datum)	Cílová hodnota (31. 12. 2027)
Území MAS Uničovsko bude místem pro kvalitní a plnohodnotný život obyvatel s ohledem na okolní prostředí	<i>Počet obyvatel území MAS</i>	<i>Počet osob</i>	48 366 (31. 12. 2019)	48 400
	<i>Podíl obyvatel území MAS s dosaženým vysokoškolským vzděláním II. stupně</i>	%	11,2 (31. 12. 2018)	12,0
	<i>Podíl obyvatel území MAS v předproduktivním věku</i>	%	16,4 (31. 12. 2019)	16,7
Strategický cíl 2	Indikátor	Měrná jednotka	Výchozí hodnota (datum)	Cílová hodnota (31. 12. 2027)
Udržitelný rozvoj území MAS Uničovsko	<i>Počet obyvatel území MAS</i>	<i>Počet osob</i>	48 366 (31. 12. 2019)	48 400
	<i>Podíl obyvatel území MAS s dosaženým vysokoškolským vzděláním II. stupně</i>	%	11,2 (31. 12. 2018)	12,0
	<i>Podíl obyvatel území MAS v předproduktivním věku</i>	%	16,4 (31. 12. 2019)	16,7
Strategický cíl 3	Indikátor	Měrná jednotka	Výchozí hodnota (datum)	Cílová hodnota (31. 12. 2027)
Území MAS Uničovsko pracuje a rozvíjí se	<i>Počet obyvatel území MAS</i>	<i>Počet osob</i>	48 366 (31. 12. 2019)	48 400
	<i>Podíl obyvatel území MAS s dosaženým vysokoškolským vzděláním II. stupně</i>	%	11,2 (31. 12. 2018)	12,0
	<i>Podíl obyvatel území MAS v předproduktivním věku</i>	%	16,4 (31. 12. 2019)	16,7



5. Povinná příloha – Čestné prohlášení

Čestně prohlašuji, že údaje a informace uvedené v žádosti o podporu strategie Komunitně vedeného místního rozvoje pro období 2021–2027 (Koncepční část) jsou pravdivé. Rovněž čestně prohlašuji, že údaje uvedené v žádosti o podporu strategie Komunitně vedeného místního rozvoje pro období 2021–2027 (Koncepční část) jsou shodné s údaji poskytnutými v rámci procesu kontroly dodržování standardů MAS.

V Medlově dne 28.4.2021

.....

Statutární zástupce MAS Uničovsko, o.p.s.

Ing. Iveta Kopcová



EVROPSKÁ UNIE
Evropský fond pro regionální rozvoj
Integrovaný regionální operační program



MINISTERSTVO
PRO MÍSTNÍ
ROZVOJ ČR